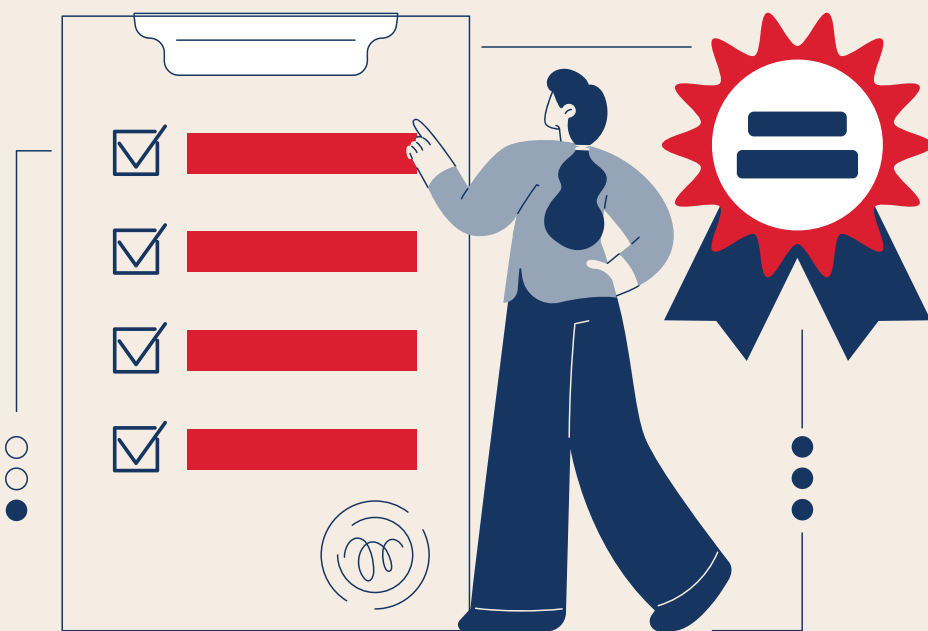




CARE ABILITY

ΕΓΧΕΙΡΙΔΙΟ ΚΑΛΩΝ ΠΡΑΚΤΙΚΩΝ



ΑΝΑΠΤΥΧΘΗΚΕ ΑΠΟ

Srednja šola Jesenice, Fakulteta za zdravstvo Angele Boškin, University of Alicante,
IEK Delta and Österreichische Jungarbeiterbewegung

ΣΥΓΓΡΑΦΕΙΣ

Petra Alič, Monika Lotrič, Špela Mihevc, Gordana Lokajner, Mateja Bahun, Rocío Juliá-Sanchis,
Cristian Alcocer-Bruno, Violeta Clement-Carbonell, Vanesa Pérez-Martínez, Konstantinos Kiousis,
Sabina Šuta-Islamović, Kateryna Brailovska

ΑΡΙΘΜΟΣ ΕΡΓΟΥ: 2025-1-ES01-KA220-VET-000355952



Με τη συγχρηματοδότηση
της Ευρωπαϊκής Ένωσης

Συγχρηματοδοτείται από την Ευρωπαϊκή Ένωση. Οι απόψεις και οι γνώμες που εκφράζονται είναι αυτές των συγγραφέων και δεν αντανακλούν απαραίτητα τις απόψεις της Ευρωπαϊκής Ένωσης ή της Ισπανικής Υπηρεσίας για τη Διεθνοποίηση της Εκπαίδευσης (SEPIE). Ούτε η Ευρωπαϊκή Ένωση ούτε η Εθνική Υπηρεσία SEPIE μπορούν να θεωρηθούν υπεύθυνες για αυτές.

ΠΙΝΑΚΑΣ ΠΕΡΙΕΧΟΜΕΝΩΝ

1. ΕΙΣΑΓΩΓΗ.....	5
1.1 ΒΑΣΗ ΤΕΚΜΗΡΙΩΣΗΣ ΚΑΙ ΠΗΓΕΣ	5
2. ΘΕΩΡΗΤΙΚΟ ΥΠΟΒΑΘΡΟ	6
2.1 ΣΚΟΠΟΣ ΚΑΙ ΠΕΔΙΟ	6
2.2 ΒΑΣΙΚΕΣ ΕΝΝΟΙΕΣ ΚΑΙ ΟΡΙΣΜΟΙ.....	6
2.3 ΚΑΘΟΔΗΓΗΤΙΚΑ ΠΛΑΙΣΙΑ.....	6
2.4 Ο ΡΟΛΟΣ ΤΩΝ MICRO-CREDENTIALS ΚΑΙ ΤΩΝ ΨΗΦΙΑΚΩΝ ΠΛΑΤΦΟΡΜΩΝ	7
2.5 ΘΕΩΡΙΑ ΑΛΛΑΓΗΣΕ.....	7
2.6 ΑΡΧΕΣ ΣΧΕΔΙΑΣΜΟΥ ΠΡΟΓΡΑΜΜΑΤΟΣ ΣΠΟΥΔΩΝ	7
2.7 ΟΜΗ ΤΟΥ MICRO-CREDENTIAL ΤΩΝ 50 ΩΡΩΝ	8
2.8 ΒΑΣΙΚΟΙ ΤΟΜΕΙΣ ΠΕΡΙΕΧΟΜΕΝΟΥ	8
2.9 ΠΡΟΑΙΡΕΤΙΚΕΣ/ΕΥΕΛΙΚΤΕΣ ΕΝΟΤΗΤΕΣ	8
2.10 ΜΑΘΗΣΙΑΚΑ ΑΠΟΤΕΛΕΣΜΑΤΑ ΣΕ ΓΝΩΣΕΙΣ, ΔΕΞΙΟΤΗΤΕΣ ΚΑΙ ΣΤΑΣΕΙΣ (EQF 2)	8
2.11 ΔΙΑΔΡΟΜΗ ΕΝΤΑΞΗΣ ΓΙΑ ΓΥΝΑΙΚΕΣ ΜΕ ΜΕΤΑΝΑΣΤΕΥΤΙΚΟ ΥΠΟΒΑΘΡΟ	9
2.12 ΠΡΟΣΕΓΓΙΣΗ ΚΑΛΩΝ ΠΡΑΚΤΙΚΩΝ ΚΑΙ ΚΡΙΤΗΡΙΑ ΕΠΙΛΟΓΗΣ.....	9
2.13 ΖΗΤΗΜΑΤΑ ΜΕΤΑΦΕΡΣΙΜΟΤΗΤΑΣ	10
3. ΑΝΑΛΥΣΗ ΠΟΛΙΤΙΚΗΣ	11
3.1 ΣΚΟΠΟΣ ΚΑΙ ΑΝΑΛΥΤΙΚΟ ΠΕΔΙΟ.....	11
3.2 ΕΥΘΥΓΡΑΜΜΙΣΗ ΣΕ ΕΠΙΠΕΔΟ ΕΥΡΩΠΑΪΚΗΣ ΕΝΩΣΗΣ	11
3.3 ΕΘΝΙΚΟ ΠΛΑΙΣΙΟ ΠΟΛΙΤΙΚΗΣ (ΔΙΑΚΡΑΤΙΚΗ ΣΥΝΘΕΣΗ)	11
3.4 ΑΝΑΓΝΩΡΙΣΗ, ΔΙΑΣΦΑΛΙΣΗ ΠΟΙΟΤΗΤΑΣ ΚΑΙ EQF	13
3.5 ΨΗΦΙΑΚΗ ΠΡΟΣΒΑΣΙΜΟΤΗΤΑ, ΠΡΟΣΤΑΣΙΑ ΔΕΔΟΜΕΝΩΝ ΚΑΙ ΣΥΜΠΕΡΙΛΗΨΗ.....	13
3.6 ΜΟΧΛΟΙ ΠΟΛΙΤΙΚΗΣ ΚΑΙ ΣΥΣΤΑΣΕΙΣ.....	13
3.7 ΑΞΙΟΛΟΓΗΣΗ ΚΙΝΔΥΝΩΝ ΚΑΙ ΜΕΤΡΑ ΜΕΤΡΙΑΣΜΟΥ	14
3.8 ΚΑΡΤΕΣ ΑΝΑΓΝΩΡΙΣΗΣ ΚΑΛΩΝ ΠΡΑΚΤΙΚΩΝ (ΣΧΕΔΙΑ ΥΛΟΠΟΙΗΣΗΣ)	14
4. ΒΑΣΙΚΑ ΕΥΡΗΜΑΤΑ.....	15
4.1 ΣΚΟΠΟΣ ΚΑΙ ΒΑΣΗ ΤΗΣ ΣΥΝΘΕΣΗΣ.....	15
4.2 ΣΥΝΟΛΙΚΗ ΕΥΘΥΓΡΑΜΜΙΣΗ ΜΕ ΕΥΡΩΠΑΪΚΕΣ ΠΡΟΤΕΡΑΙΟΤΗΤΕΣ	15
4.3 ΣΥΓΚΛΙΝΟΥΣΕΣ ΠΑΡΑΜΕΤΡΟΙ ΣΧΕΔΙΑΣΜΟΥ ΤΟΥ ΕΚΠΑΙΔΕΥΤΙΚΟΥ ΜΟΝΤΕΛΟΥ	15
4.4 ΣΥΜΠΕΡΙΛΗΨΗ ΚΑΙ ΔΙΑΔΡΟΜΕΣ ΕΥΑΙΣΘΗΤΕΣ ΩΣ ΠΡΟΣ ΤΟ ΦΥΛΟ.....	15
4.5 ΑΝΑΓΝΩΡΙΣΗ, ΔΙΑΣΦΑΛΙΣΗ ΠΟΙΟΤΗΤΑΣ ΚΑΙ ΠΡΟΟΔΟΣ	16
4.6 ΣΥΜΜΕΤΟΧΗ ΕΡΓΟΔΟΤΩΝ ΚΑΙ ΣΥΝΑΦΕΙΑ ΜΕ ΤΗΝ ΑΓΟΡΑ ΕΡΓΑΣΙΑΣ	16
4.7 ΨΗΦΙΑΚΗ ΠΡΟΣΒΑΣΙΜΟΤΗΤΑ, ΠΡΟΣΤΑΣΙΑ ΔΕΔΟΜΕΝΩΝ ΚΑΙ ΒΙΩΣΙΜΟΤΗΤΑ.....	16
4.8 ΙΔΙΑΙΤΕΡΑ ΠΛΕΟΝΕΚΤΗΜΑΤΑ ΚΑΙ ΚΕΝΑ ΑΝΑ ΧΩΡΑ	17
4.9 ΣΥΝΘΗΚΕΣ ΜΕΤΑΦΕΡΣΙΜΟΤΗΤΑΣ ΚΑΙ ΚΛΙΜΑΚΩΣΗΣ	17
4.10 ΚΙΝΔΥΝΟΙ ΚΑΙ ΜΕΤΡΑ ΜΕΤΡΙΑΣΜΟΥ	17
4.11 ΜΕΤΡΗΣΙΜΟΙ ΔΕΙΚΤΕΣ (ΓΙΑ ΠΑΡΑΚΟΛΟΥΘΗΣΗ ΚΑΙ ΜΑΘΗΣΗ).....	17

5. ΣΥΣΤΑΣΕΙΣ: ΣΥΜΠΕΡΙΛΗΠΤΙΚΕΣ ΠΡΑΚΤΙΚΕΣ ΓΙΑ ΓΥΝΑΙΚΕΣ ΜΕ ΜΕΤΑΝΑΣΤΕΥΤΙΚΟ ΥΠΟΒΑΘΡΟ ΣΤΗΝ ΕΠΑΓΓΕΛΜΑΤΙΚΗ ΕΚΠΑΙΔΕΥΣΗ ΚΑΙ ΚΑΤΑΡΤΙΣΗ	18
5.1 ΣΥΣΤΑΣΕΙΣ ΓΙΑ ΕΚΠΑΙΔΕΥΤΙΚΟΥΣ VET	18
5.2 ΣΥΣΤΑΣΕΙΣ ΓΙΑ ΦΟΡΕΙΣ ΧΑΡΑΞΗΣ ΠΟΛΙΤΙΚΗΣ	22
6. ΒΙΒΛΙΟΓΡΑΦΙΑ	28
7. ΠΑΡΑΡΤΗΜΑ Α. ΚΑΡΤΕΣ ΑΝΑΓΝΩΡΙΣΗΣ ΚΑΛΩΝ ΠΡΑΚΤΙΚΩΝ	29
A.1 ΑΥΣΤΡΙΑ	29
A.2 ΕΛΛΑΔΑ	31
A.3 ΣΛΟΒΕΝΙΑ	33
A.4 ΙΣΠΑΝΙΑ	35

Βασικά ακρωνύμια έργου / πολιτικών ΕΕ

- **EU** — Ευρωπαϊκή Ένωση
- **VET** — Επαγγελματική Εκπαίδευση και Κατάρτιση
- **EQF** — Ευρωπαϊκό Πλαίσιο Προσόντων
- **IO** — Παραδοτέο
- **IO2** — Παραδοτέο 2
- **SDGs** — Στόχοι Βιώσιμης Ανάπτυξης
- **UNESCO** — Οργανισμός Ηνωμένων Εθνών για την Εκπαίδευση, την Επιστήμη και τον Πολιτισμό
- **ESD** — Εκπαίδευση για τη Βιώσιμη Ανάπτυξη
- **EPSR** — Ευρωπαϊκός Πυλώνας Κοινωνικών Δικαιωμάτων
- **ETF** — Ευρωπαϊκό Ίδρυμα Επαγγελματικής Κατάρτισης
- **ESF+** — Ευρωπαϊκό Κοινωνικό Ταμείο Plus

Προσβασιμότητα / συμπερίληψη / ηθική

- **WCAG** — Οδηγίες Προσβασιμότητας Περιεχομένου Ιστού
- **UDL** — Καθολικός Σχεδιασμός για τη Μάθηση
- **RPL** — Αναγνώριση Προηγούμενης Μάθησης
- **GDPR** — Γενικός Κανονισμός Προστασίας Δεδομένων
- **QA** — Διασφάλιση Ποιότητας
- **KPIs** — Βασικοί Δείκτες Απόδοσης

Κατάρτιση / υλοποίηση / μορφή μάθησης

- **MOOC** — Μαζικό Ανοικτό Διαδικτυακό Μάθημα
- **WBL** — Μάθηση στον χώρο εργασίας
- **PDFs** — Αρχεία μορφής PDF

Ορολογία υγείας και φροντίδας στα μαθησιακά αποτελέσματα

- **ADL** — Δραστηριότητες Καθημερινής Ζωής
- **CPR** — Καρδιοπνευμονική Αναζωογόνηση
- **IPC** — Πρόληψη και Έλεγχος Λοιμώξεων

Συνομογραφίες ανά χώρα/σύστημα (Ελλάδα / Σλοβενία)

- **ΔΥΠΑ** — Δημόσια Υπηρεσία Απασχόλησης
- **ΕΠΑΣ** — Επαγγελματικές Σχολές Μαθητείας
- **ΕΠΑΛ** — Επαγγελματικά Λύκεια
- **NVQ** — National Vocational Qualifications (Εθνικό σύστημα επαγγελματικών πιστοποιήσεων)
- **NRK** — Nacionalne poklicne kvalifikacije (σύστημα NVQ της Σλοβενίας)

Άλλα ακρωνύμια

- **DEN** — Ψηφιακό Δίκτυο Απασχόλησης
- **CPD** — Συνεχιζόμενη Επαγγελματική Ανάπτυξη
- **ILO** — Διεθνής Οργάνωση Εργασίας
- **IAT** — Τεστ Έμμεσων Συσχετίσεων

Συνεισφορά εταίρων (WP2): Τα δεδομένα χαρτογράφησης σε επίπεδο χώρας παρασχέθηκαν από τους εταίρους UA, FZAB και SŠJ μέσω των προτύπων του WP2 και ενοποιήθηκαν στη διακρατική σύνθεση (cross-country synthesis). Η σύνταξη και επιμέλεια του παρόντος εγχειριδίου συντονίστηκε στο πλαίσιο της Δραστηριότητας 2.3, με συνεισφορές από τους οργανισμούς-εταίρους UA, FZAB, SŠJ, OJAB και DELTA, σύμφωνα με τη συμφωνημένη ροή εργασίας του WP2.

1. ΕΙΣΑΓΩΓΗ



Τα ευρωπαϊκά συστήματα επαγγελματικής εκπαίδευσης και κατάρτισης (VET) αντιμετωπίζουν σημαντικές προκλήσεις που οφείλονται στις δημογραφικές αλλαγές, την πράσινη και ψηφιακή μετάβαση, καθώς και στις αυξανόμενες ελλείψεις εργατικού δυναμικού στους τομείς της υγείας και της φροντίδας. Ταυτόχρονα, πολλές πληθυσμιακές ομάδες—ιδίως οι γυναίκες με μεταναστευτικό υπόβαθρο και οι γυναίκες σε κοινωνικά ή οικονομικά ευάλωτες καταστάσεις—εξακολουθούν να αντιμετωπίζουν διαρθρωτικά εμπόδια στην πρόσβαση σε ποιοτική εκπαίδευση, κατάρτιση και βιώσιμη απασχόληση. Οι προκλήσεις αυτές απαιτούν ολοκληρωμένες, συμπεριληπτικές και προσανατολισμένες στο μέλλον προσεγγίσεις στην επαγγελματική εκπαίδευση και κατάρτιση.

Το έργο **CAREABILITY** αντιμετωπίζει αυτές τις προκλήσεις αναπτύσσοντας καινοτόμα, προσβάσιμα και ευέλικτα μοντέλα κατάρτισης που συνδυάζουν την υγειονομική περίθαλψη, τη φροντίδα, τη βιωσιμότητα και την προσβασιμότητα. Ο γενικός του στόχος είναι η ενίσχυση της απασχολησιμότητας και της κοινωνικής ένταξης ευάλωτων ομάδων, συμβάλλοντας παράλληλα στις στρατηγικές προτεραιότητες της Ευρώπης για κοινωνική δικαιοσύνη, βιώσιμη ανάπτυξη και ανθεκτικότητα της αγοράς εργασίας. Ιδιαίτερη έμφαση δίνεται στα *micro-credentials*, στα ψηφιακά μαθησιακά περιβάλλοντα και σε συμπεριληπτικές παιδαγωγικές προσεγγίσεις που επιτρέπουν τη σταδιακή και υποστηριζόμενη ένταξη σε επαγγελματικές διαδρομές και στην απασχόληση.

Το Εγχειρίδιο Καλών Πρακτικών αποτελεί ένα κεντρικό αποτέλεσμα αυτών των προσπαθειών. Βασίζεται σε συστηματική χαρτογράφηση και αξιολόγηση υφιστάμενων προγραμμάτων VET, πλαισίων πολιτικής και μοντέλων υλοποίησης στις χώρες των εταίρων, σε συνδυασμό με στενή συνεργασία με παρόχους κατάρτισης, εργοδότες, κοινωνικές υπηρεσίες, ΜΚΟ και φορείς χάραξης πολιτικής. Οι πρακτικές που συγκεντρώθηκαν προσφέρουν συγκεκριμένες και μεταφέρσιμες λύσεις για την ενσωμάτωση αρχών βιωσιμότητας, ψηφιακής προσβασιμότητας, *Universal Design for Learning (UDL)* και κοινωνικής ένταξης στα συστήματα επαγγελματικής κατάρτισης.

Η αναγνώριση των καλών πρακτικών ακολουθεί ένα δομημένο και διαφανές μεθοδολογικό πλαίσιο, βασισμένο σε σαφή και μετρήσιμα κριτήρια, όπως ο αντίκτυπος, η καινοτομία, η συμπεριληπτικότητα, η βιωσιμότητα, η μεταφορισιμότητα και η ευθυγράμμιση με τις ευρωπαϊκές πολιτικές, ιδίως με την Ευρωπαϊκή Πράσινη Συμφωνία, τον Ευρωπαϊκό Πυλώνα Κοινωνικών Δικαιωμάτων και τους Στόχους Βιώσιμης Ανάπτυξης των Ηνωμένων Εθνών (SDGs). Αυτό διασφαλίζει την επιλογή πρακτικών που όχι μόνο αποδεικνύουν τοπική αποτελεσματικότητα, αλλά παρουσιάζουν και ισχυρό δυναμικό αναπαραγωγής και κλιμάκωσης σε διαφορετικά θεσμικά και εθνικά πλαίσια.

Σχεδιασμένο τόσο ως πρακτικό όσο και ως στρατηγικό εργαλείο, το παρόν εγχειρίδιο απευθύνεται σε εκπαιδευτές, υπεύθυνους κατάρτισης, διοικητικά στελέχη οργανισμών, φορείς χάραξης πολιτικής και επαγγελματίες στον τομέα της φροντίδας. Σκοπός του είναι να υποστηρίξει την ανάπτυξη και υλοποίηση υψηλής ποιότητας, συμπεριληπτικών και βιώσιμων προγραμμάτων κατάρτισης που ενισχύουν την απασχολησιμότητα, προάγουν την κοινωνική συμμετοχή και ενισχύουν τη μακροπρόθεσμη ικανότητα των συστημάτων υγείας και κοινωνικής φροντίδας. Με αυτόν τον τρόπο, το εγχειρίδιο συμβάλλει στη συνολική αποστολή του **CAREABILITY**: την πρόωθηση ανθεκτικών, δίκαιων και προσανατολισμένων στο μέλλον διαδρομών επαγγελματικής εκπαίδευσης που στηρίζουν την κοινωνική συνοχή και τη βιώσιμη ανάπτυξη στην Ευρώπη.

1.1 ΒΑΣΗ ΤΕΚΜΗΡΙΩΣΗΣ ΚΑΙ ΠΗΓΕΣ

Το παρόν εγχειρίδιο βασίζεται στην παραγωγή τεκμηρίωσης του WP2, η οποία περιλαμβάνει (i) μια δομημένη ανασκόπηση περισσότερων από 100 πηγών σχετικά με τον συμπεριληπτικό σχεδιασμό της VET, την ένταξη των γυναικών με μεταναστευτικό υπόβαθρο στην αγορά εργασίας, τη βιωσιμότητα και την προσβασιμότητα εξ ορισμού (*accessibility-by-design*) και (ii) ανάλυση περισσότερων από 30 εγγράφων πολιτικής και κανονιστικού πλαισίου σε επίπεδο ΕΕ και εθνικό επίπεδο, σχετικών με τα *micro-credentials*, την ευθυγράμμιση με το EQF, την RPL, την προσβασιμότητα (WCAG/UDL) και την ανάπτυξη του ανθρώπινου δυναμικού στον τομέα της φροντίδας. Τα στοιχεία τεκμηρίωσης ενοποιήθηκαν μέσω των αποτελεσμάτων χαρτογράφησης των χωρών των εταίρων και της διακρατικής σύνθεσης (*cross-country synthesis*), προκειμένου να διασφαλιστεί η ιχνηλασιμότητα μεταξύ των εντοπισμένων αναγκών, των περιορισμών πολιτικής και των προτεινόμενων πρακτικών υλοποίησης.

2. ΘΕΩΡΗΤΙΚΟ ΥΠΟΒΑΘΡΟ

2.1 ΣΚΟΠΟΣ ΚΑΙ ΠΕΔΙΟ

Το παρόν έγγραφο παρέχει ένα εκτεταμένο θεωρητικό υπόβαθρο για την ανάπτυξη των ΙΟ2.1 (Policy Framework) και ΙΟ2.2 (Best Practices Handbook) στο πλαίσιο του έργου CAREABILITY. Ενσωματώνει ευρωπαϊκούς προσανατολισμούς πολιτικής, σύγχρονες παιδαγωγικές αρχές, προσεγγίσεις ευαίσθητες ως προς το φύλο και διαθεματικές (intersectional), καθώς και τεκμηριωμένες γνώσεις που προκύπτουν από τη συγκριτική μήτρα ερωτήσεων/απαντήσεων (Q/A) των εταιρών. Σκοπός είναι να τοποθετηθεί το micro-credential των 50 ωρών για γυναίκες με μεταναστευτικό υπόβαθρο όχι απλώς ως πρόγραμμα κατάρτισης, αλλά ως στρατηγική παρέμβαση ευθυγραμμισμένη με τις προτεραιότητες της ΕΕ στην ανάπτυξη του ανθρώπινου δυναμικού στον τομέα της φροντίδας, την ένταξη των μεταναστών και τις προσβάσιμες διαδρομές VET.

Το πεδίο εφαρμογής του παρόντος κειμένου καλύπτει την εννοιολογική αποσαφήνιση, τα πλαίσια σχεδιασμού προγραμμάτων σπουδών, τις αρχές βιωσιμότητας, τις απαιτήσεις ψηφιακής προσβασιμότητας και τους πρακτικούς μηχανισμούς ένταξης στην αγορά εργασίας. Περιγράφει επίσης μια συνεκτική δομή για το micro-credential και καθορίζει τη λογική για το επίπεδο EQF του, την αρθρωτή δομή και την προσέγγιση μικτής μάθησης (blended learning).

2.2 ΒΑΣΙΚΕΣ ΕΝΝΟΙΕΣ ΚΑΙ ΟΡΙΣΜΟΙ

Η προσβασιμότητα αναφέρεται στον σχεδιασμό εκπαιδευτικών περιβαλλόντων, αξιολογήσεων, περιεχομένου και συστημάτων υποστήριξης, ώστε να διασφαλίζονται ίσες ευκαιρίες συμμετοχής για όλους τους εκπαιδευόμενους, ιδίως για όσους αντιμετωπίζουν κοινωνικοοικονομικά, γλωσσικά, πολιτισμικά ή έμφυλα εμπόδια. Στο πλαίσιο της VET, η προσβασιμότητα περιλαμβάνει την ψηφιακή προσβασιμότητα (WCAG), το Universal Design for Learning, την αρθρωτή δομή του περιεχομένου και την ενσωμάτωση της αναγνώρισης προηγούμενης μάθησης (RPL).

Η βιωσιμότητα στα προγράμματα VET που σχετίζονται με τη φροντίδα υπερβαίνει τις περιβαλλοντικές διαστάσεις: ενσωματώνει την κοινωνική βιωσιμότητα (ισότητα, ευημερία, ισότητα φύλων), την οικονομική βιωσιμότητα (σταθερότητα απασχόλησης, διατήρηση εργατικού δυναμικού) και την ψηφιακή βιωσιμότητα (ηθική χρήση τεχνολογιών, ασφαλής διαχείριση δεδομένων). Ευθυγραμμίζεται με τους SDGs 3, 4, 5, 8 και 10.

Η συμπερίληψη δίνει έμφαση σε διαθεματικές (intersectional) προσεγγίσεις που λαμβάνουν υπόψη επικαλυπτόμενες ευαλωτότητες, όπως το καθεστώς μετανάστευσης, το φύλο, το χαμηλό επίπεδο προηγούμενης εκπαίδευσης και οι ευθύνες φροντίδας. Το μοντέλο CAREABILITY δίνει έμφαση σε σχεδιασμό ευαίσθητο ως προς το φύλο, καθώς οι γυναίκες με μεταναστευτικό υπόβαθρο αντιμετωπίζουν ιδιαίτερα συστημικά εμπόδια στην είσοδο σε επαγγέλματα φροντίδας.

2.3 ΚΑΘΟΔΗΓΗΤΙΚΑ ΠΛΑΙΣΙΑ

Το εκπαιδευτικό μοντέλο CARE-ABILITY βασίζεται σε διάφορα ευρωπαϊκά και διεθνή πλαίσια πολιτικής. Η Ευρωπαϊκή Στρατηγική για τη Φροντίδα αναδεικνύει την επείγουσα ανάγκη βελτίωσης της ποιότητας, της προσβασιμότητας και της ελκυστικότητας του ανθρώπινου δυναμικού στον τομέα της φροντίδας. Η Ευρωπαϊκή Ατζέντα Δεξιοτήτων προωθεί τη διά βίου μάθηση, τα micro-credentials και τις ευέλικτες διαδρομές κατάρτισης. Το Σχέδιο Δράσης για την Ένταξη και τη Συμπερίληψη (2021-2027) δίνει έμφαση στην εκμάθηση γλώσσας, την αναγνώριση δεξιοτήτων, την πρόσβαση στη VET και την παροχή στοχευμένης υποστήριξης για γυναίκες με μεταναστευτικό υπόβαθρο.

Επιπλέον, ο Ευρωπαϊκός Πυλώνας Κοινωνικών Δικαιωμάτων υπογραμμίζει το δικαίωμα στην ποιοτική εκπαίδευση, τις ίσες ευκαιρίες και την πρόσβαση σε υποστήριξη για την ένταξη στην αγορά εργασίας. Η Εκπαίδευση για τη Βιώσιμη Ανάπτυξη (ESD) της UNESCO παρέχει ένα παγκόσμιο πλαίσιο αναφοράς για την ενσωμάτωση δεξιοτήτων βιωσιμότητας στα προγράμματα σπουδών.



Τα πλαίσια αυτά, συλλογικά, τεκμηριώνουν τις μεθοδολογικές επιλογές του CAREABILITY: την αρθρωτή δομή, την ψηφιακή παροχή, την αναγνώριση των micro-credentials και την ευθυγράμμιση των μαθησιακών αποτελεσμάτων με τις ανάγκες της αγοράς εργασίας.

2.4 Ο ΡΟΛΟΣ ΤΩΝ MICRO-CREDENTIALS ΚΑΙ ΤΩΝ ΨΗΦΙΑΚΩΝ ΠΛΑΤΦΟΡΜΩΝ

Τα micro-credentials αναγνωρίζονται πλέον ευρέως σε ολόκληρη την ΕΕ ως ευέλικτες, σύντομες μαθησιακές εμπειρίες που πιστοποιούν συγκεκριμένες δεξιότητες. Επιτρέπουν ταχύτερη είσοδο στην απασχόληση, υποστηρίζουν την αναβάθμιση (upskilling) και την επανειδίκευση (reskilling) και διασφαλίζουν τη φορητότητα μεταξύ χωρών μέσω της χρήσης του Europass και της ευθυγράμμισης με το EQF.

Το micro-credential των 50 ωρών του CARE-ABILITY υλοποιείται μέσω ψηφιακής πλατφόρμας MOOC, διασφαλίζοντας χαμηλό κατώφλι πρόσβασης και υψηλή δυνατότητα κλιμάκωσης. Η μορφή μικτής μάθησης (blended learning)—30 ώρες καθοδηγούμενης μάθησης και 20 ώρες ανεξάρτητης μελέτης—ανταποκρίνεται στους χρονικούς περιορισμούς και τις μαθησιακές ανάγκες των γυναικών με μεταναστευτικό υπόβαθρο. Η ψηφιακή πλατφόρμα επιτρέπει επίσης εξατομικευμένες μαθησιακές διαδρομές, ενσωματώνει μελέτες περίπτωσης, κουίζ, συστάσεις με χρήση τεχνητής νοημοσύνης, προσβάσιμο πολυμεσικό υλικό και υλικό προς λήψη.

2.5 ΘΕΩΡΙΑ ΑΛΛΑΓΗΣ

Η Θεωρία Αλλαγής του CARE-ABILITY βασίζεται στην παραδοχή ότι η προσβάσιμη, αρθρωτή κατάρτιση σε συνδυασμό με υποστήριξη ευαίσθητη ως προς το φύλο και ευθυγράμμιση με την αγορά εργασίας μπορεί να βελτιώσει σημαντικά την ένταξη των γυναικών με μεταναστευτικό υπόβαθρο στον τομέα της φροντίδας. Η κατάρτιση μειώνει τα εμπόδια εισόδου αντιμετωπίζοντας τις γλωσσικές δυσκολίες, την έλλειψη εξοικείωσης με τις τοπικές αγορές εργασίας, την περιορισμένη πρόσβαση σε τυπικά προσόντα και την έλλειψη αναγνώρισης της άτυπης εμπειρίας φροντίδας.

Τα άμεσα αποτελέσματα περιλαμβάνουν αυξημένη αυτοπεποίθηση των εκπαιδευομένων, εισαγωγή στις βασικές αρχές φροντίδας ηλικιωμένων, βασικές ψηφιακές δεξιότητες και αυξημένη κατανόηση των επαγγελματικών απαιτήσεων. Τα μεσοπρόθεσμα αποτελέσματα περιλαμβάνουν αυξημένη εγγραφή σε τυπικά προγράμματα VET και ενισχυμένη απασχολησιμότητα σε θέσεις εισαγωγικού επιπέδου στον τομέα της φροντίδας ηλικιωμένων. Τα μακροπρόθεσμα αποτελέσματα υποστηρίζουν τη βιωσιμότητα του ανθρώπινου δυναμικού στον τομέα της φροντίδας και ενισχύουν τους ευρωπαϊκούς στόχους για συμπεριληπτικές κοινωνίες.

2.6 ΑΡΧΕΣ ΣΧΕΔΙΑΣΜΟΥ ΠΡΟΓΡΑΜΜΑΤΟΣ ΣΠΟΥΔΩΝ

Το πρόγραμμα σπουδών CARE-ABILITY βασίζεται σε πέντε βασικές αρχές:

- 1. Προσβασιμότητα εξ ορισμού (accessibility-by-design):** Το πρόγραμμα εφαρμόζει αρχές UDL, οπτικά βοηθήματα, απλή γλώσσα, πολυγλωσσική υποστήριξη (scaffolding) και υλικό φιλικό προς κινητές συσκευές. Η ψηφιακή προσβασιμότητα ακολουθεί τα πρότυπα WCAG, διασφαλίζοντας τη συμβατότητα με υποστηρικτικές τεχνολογίες.
- 2. Δεξιότητες βιωσιμότητας:** Οι εκπαιδευόμενοι αποκτούν γνώσεις σχετικά με περιβαλλοντικά υπεύθυνες πρακτικές φροντίδας, τον έλεγχο λοιμώξεων, ενεργειακά αποδοτικές πρακτικές και την επίγνωση της σχέσης κλίματος και υγείας.
- 3. Υποστήριξη ευαίσθητη ως προς το φύλο και διαθεματική (intersectional):** Οι σχεδιαστικές επιλογές αναγνωρίζουν τις προκλήσεις που αντιμετωπίζουν οι γυναίκες με μεταναστευτικό υπόβαθρο—όπως οι υποχρεώσεις φροντίδας παιδιών, τα διακεκομμένα εκπαιδευτικά μονοπάτια, η έκθεση σε τραυματικές εμπειρίες και οι περιορισμένοι οικονομικοί πόροι. Η ευελιξία, η ενσυναίσθηση και η καθοδήγηση (mentoring) αποτελούν αναπόσπαστα στοιχεία του προγράμματος.
- 4. Προσανατολισμός στη μάθηση στον χώρο εργασίας (work-based learning):** Αν και δεν αποτελεί πλήρες σύστημα μαθητείας, το πρόγραμμα περιλαμβάνει προσομοιωμένα σενάρια, πρακτικές μελέτες περίπτωσης και εισαγωγή σε πραγματικές συνθήκες εργασίας.
- 5. Αρθρωτή δομή:** Το πρόγραμμα είναι δομημένο σε μικρές, συνδυάσιμες (stackable) ενότητες που επιτρέπουν την προσαρμογή σε διαφορετικά προφίλ εκπαιδευομένων και σε προϋπάρχουσες εμπειρίες.

2.7 ΔΟΜΗ ΤΟΥ MICRO-CREDENTIAL ΤΩΝ 50 ΩΡΩΝ

Η ενιαία δομή που συμφωνήθηκε από τους εταίρους περιλαμβάνει:

- 30 ώρες καθοδηγούμενης μάθησης μέσω πλατφόρμας: βιντεομαθήματα, κούιζ, αναγνωστικές δραστηριότητες, διαδραστικές ασκήσεις
- 20 ώρες ανεξάρτητης μάθησης: δραστηριότητες αναστοχασμού, αρχεία PDF προς λήψη, παιχνίδια, δραστηριότητες βασισμένες σε σενάρια

Η δομή αυτή εξισορροπεί την ευελιξία με την παιδαγωγική αυστηρότητα, επιτρέποντας συνεπή υλοποίηση σε όλες τις χώρες. Η μορφή ανταποκρίνεται στις πραγματικές συνθήκες των γυναικών με μεταναστευτικό υπόβαθρο, οι οποίες ενδέχεται να διαχειρίζονται υποχρεώσεις φροντίδας παιδιών, απασχόληση ή ασταθείς συνθήκες διαβίωσης.

2.8 ΒΑΣΙΚΟΙ ΤΟΜΕΙΣ ΠΕΡΙΧΟΜΕΝΟΥ

Το micro-credential καλύπτει βασικές θεματικές για την ασφαλή και συμπονετική φροντίδα ηλικιωμένων:

- Υποστήριξη στις δραστηριότητες καθημερινής ζωής (ADL): υγιεινή, κινητικότητα, διατροφή, χρήση τουαλέτας
- Βασικές πρώτες βοήθειες, βασικές αρχές CPR, ασφάλεια και πρόληψη πτώσεων
- Έλεγχος λοιμώξεων, εργονομία και τεχνικές ασφαλούς μετακίνησης
- Δεξιότητες επικοινωνίας και διαπροσωπικές δεξιότητες, συμπεριλαμβανομένης της διαπολιτισμικής επικοινωνίας
- Ηθική, δικαιώματα ασθενών, αρχές safeguarding
- Βασικός ψηφιακός γραμματισμός: χρήση συσκευών σε περιβάλλοντα φροντίδας, διαχείριση απλής τεκμηρίωσης
- Εργαλεία φροντίδας, υποστηρικτικές τεχνολογίες και απλές (low-tech) λύσεις υποστήριξης
- Επαγγελματικός προσανατολισμός: εργασιακά δικαιώματα, προσδοκίες στον χώρο εργασίας, ομαδική εργασία και διαχείριση άγχους



2.9 ΠΡΟΑΙΡΕΤΙΚΕΣ/ΕΥΕΛΙΚΤΕΣ ΕΝΟΤΗΤΕΣ

Με βάση τις ανάγκες των εκπαιδευομένων και το εθνικό πλαίσιο, πρόσθετες θεματικές μπορεί να περιλαμβάνουν:

- Ενημέρωση για την άνοια και προσεγγίσεις φροντίδας με ανταπόκριση
- Εργασία σε πολυπολιτισμικές ομάδες φροντίδας
- Συναισθηματική αυτοφροντίδα, ανθεκτικότητα και ευημερία για φροντιστές

2.10 ΜΑΘΗΣΙΑΚΑ ΑΠΟΤΕΛΕΣΜΑΤΑ ΣΕ ΓΝΩΣΕΙΣ, ΔΕΞΙΟΤΗΤΕΣ ΚΑΙ ΣΤΑΣΕΙΣ (EQF 2)

Τα μαθησιακά αποτελέσματα σε επίπεδο γνώσεων περιλαμβάνουν την κατανόηση βασικών αρχών φροντίδας ηλικιωμένων, της ασφάλειας, των στρατηγικών επικοινωνίας και βασικών ψηφιακών δεξιοτήτων. Τα μαθησιακά αποτελέσματα σε επίπεδο δεξιοτήτων περιλαμβάνουν την ικανότητα υποστήριξης δραστηριοτήτων καθημερινής ζωής, τήρησης κανόνων ασφάλειας και υγιεινής, σεβαστικής επικοινωνίας και χρήσης βασικών εργαλείων φροντίδας. Τα μαθησιακά αποτελέσματα σε επίπεδο στάσεων περιλαμβάνουν την ενσυναίσθηση, την υπομονή, την αξιοπιστία, τη διαπολιτισμική ευαισθησία και την ηθική συμπεριφορά.

Το επίπεδο EQF 2 είναι κατάλληλο, καθώς σηματοδοτεί τη μετάβαση από άτυπες σε δομημένες δεξιότητες φροντίδας. Προετοιμάζει τους εκπαιδευόμενους για συνέχιση σε διαδρομές VET επιπέδων EQF 3 και 4.

2.11 ΔΙΑΔΡΟΜΗ ΕΝΤΑΞΗΣ ΓΙΑ ΓΥΝΑΙΚΕΣ ΜΕ ΜΕΤΑΝΑΣΤΕΥΤΙΚΟ ΥΠΟΒΑΘΡΟ

Το πρόγραμμα CARE-ABILITY υποστηρίζει την ένταξη των γυναικών με μεταναστευτικό υπόβαθρο μέσω:

- Παροχής ενός ευέλικτου σημείου εισόδου χαμηλού κατωφλίου στον τομέα της φροντίδας ηλικιωμένων
- Αναγνώρισης της άτυπης εμπειρίας φροντίδας με βάση μια προσέγγιση βασισμένη σε δεξιότητες (competence-based)
- Παροχής μεταφέρσιμων μαθησιακών αποτελεσμάτων που διευκολύνουν την κινητικότητα
- Ενίσχυσης της ετοιμότητας για την αγορά εργασίας και της αυτοπεποίθησης
- Σύνδεσης των εκπαιδευομένων με εργοδότες μέσω του Digital Employment Network (DEN)
- Δημιουργίας διαφανών διαδρομών από micro-credential → RPL → τυπική VET

2.12 ΠΡΟΣΕΓΓΙΣΗ ΚΑΛΩΝ ΠΡΑΚΤΙΚΩΝ ΚΑΙ ΚΡΙΤΗΡΙΑ ΕΠΙΛΟΓΗΣ

Το παρόν εγχειρίδιο χρησιμοποιεί τον όρο «καλή πρακτική» με έναν πραγματιστικό και τεκμηριωμένο τρόπο. Στο πλαίσιο του CAREABILITY, μια «καλή πρακτική» ορίζεται ως ένα πρόγραμμα, πρωτοβουλία ή μοντέλο υλοποίησης που αποδεικνύει αξιόπιστη συμβολή στη βελτίωση της πρόσβασης στην κατάρτιση, στην αναγνώριση δεξιοτήτων και στην ένταξη στην αγορά εργασίας για γυναίκες με μεταναστευτικό υπόβαθρο (ή παρόμοια ευάλωτες ομάδες), και που παρουσιάζει δυνατότητα προσαρμογής σε διαφορετικά εθνικά πλαίσια VET. Σκοπός της επιλογής καλών πρακτικών δεν είναι η κατάταξη χωρών ή συστημάτων, αλλά ο εντοπισμός μεταφέρσιμων μηχανισμών που μπορούν να ενημερώσουν τον σχεδιασμό και την υλοποίηση του micro-credential του CAREABILITY και του υποστηρικτικού του οικοσυστήματος.

Οι καλές πρακτικές μπορεί να προέρχονται από:

- Τυπική παροχή VET (π.χ. ρυθμιζόμενα προσόντα, διαδρομές μαθητείας, πιστοποιημένα προγράμματα κατάρτισης)
- Μη τυπικές ή υβριδικές πρωτοβουλίες που λειτουργούν στη διασύνδεση μεταξύ VET και υπηρεσιών απασχόλησης/ένταξης (π.χ. mentoring, εκμάθηση γλώσσας σε συμφραζόμενο πλαίσιο, διαμεσολάβηση με εργοδότες, μεταβατικές διαδρομές)
- Μοντέλα δημόσιου-ιδιωτικού ή ΜΚΟ-δημόσιου τομέα που διευκολύνουν τη συμμετοχή και την εξέλιξη (π.χ. αμειβόμενη κατάρτιση, επιδόματα, δομημένες τοποθετήσεις, υποστήριξη αναγνώρισης)

Οι πρακτικές περιλαμβάνονται όταν συμβάλλουν άμεσα στους στόχους του CAREABILITY για συμπεριληπτική συμμετοχή στο εργατικό δυναμικό, προσβασιμότητα εξ ορισμού (accessibility-by-design) και ενσωμάτωση της βιωσιμότητας σε διαδρομές που σχετίζονται με τη φροντίδα.

Για να διασφαλιστεί η διαφάνεια και η συγκρισιμότητα μεταξύ χωρών, οι πρακτικές επιλέχθηκαν με τη χρήση ενός τυποποιημένου συνόλου κριτηρίων. Μια πρακτική θεωρείται κατάλληλη για ένταξη όταν πληροί αρκετά από τα ακόλουθα:



1. Συνάφεια με το πλαίσιο-στόχο του CAREABILITY

Η πρακτική υποστηρίζει την είσοδο, την πρόοδο ή τη διατήρηση σε κατάρτιση/απασχόληση σχετική με τη φροντίδα, ιδίως για γυναίκες με μεταναστευτικό υπόβαθρο ή ομάδες που αντιμετωπίζουν διαρθρωτικά εμπόδια (π.χ. χαμηλό επίπεδο προηγούμενων προσόντων, γλωσσικά εμπόδια, υποχρεώσεις φροντίδας).

2. Συμπεριληπτικότητα και προσβασιμότητα εξ ορισμού (accessibility-by-design)

Η πρακτική αποδεικνύει συγκεκριμένα μέτρα που μειώνουν τα εμπόδια συμμετοχής (π.χ. ευέλικτη υλοποίηση, mentoring, γλωσσική υποστήριξη (scaffolding), αναγνώριση προηγούμενης μάθησης, προσβάσιμο υλικό ή λειτουργίες πλατφόρμας).

3. Ενσωμάτωση βιωσιμότητας (περιβαλλοντική + κοινωνική)

Η πρακτική ενσωματώνει δεξιότητες βιωσιμότητας και/ή λειτουργικές πρακτικές σχετικές με περιβάλλοντα φροντίδας (π.χ. επίγνωση χρήσης πόρων και αποβλήτων, ασφαλείς πρακτικές, σύνδεση βιωσιμότητας και ισότητας στην υγεία).

4. Εφικτότητα υλοποίησης

Η πρακτική παρουσιάζει ένα ρεαλιστικό μοντέλο υλοποίησης εντός των συνήθων θεσμικών περιορισμών (πόροι, στελέχωση, διαθεσιμότητα εμπλεκόμενων φορέων). Όπου το μοντέλο εξαρτάται από εξαιρετική χρηματοδότηση ή περιφερειακές συνθήκες, αυτό επισημαίνεται ρητά.

5. Τεκμηριωμένος ή πιθανός αντίκτυπος

Δίνεται προτεραιότητα σε πρακτικές με καταγεγραμμένα αποτελέσματα (π.χ. ολοκλήρωση, μετάβαση σε κατάρτιση/απασχόληση, απορρόφηση από εργοδότες). Όπου δεν υπάρχουν επίσημα δεδομένα, η ένταξη τεκμηριώνεται μέσω σαφούς θεωρίας αλλαγής και αξιόπιστης τεκμηρίωσης.

6. Μεταφερσιμότητα και δυνατότητα κλιμάκωσης

Η πρακτική δεν εξαρτάται αποκλειστικά από ένα συγκεκριμένο νομικό πλαίσιο ή τοπική δομή· μπορεί να προσαρμοστεί σε άλλα περιβάλλοντα μέσω αναγνωρίσιμων στοιχείων (π.χ. αρθρωτή δομή, τυποποιημένα εργαλεία, πρότυπα συνεργασιών, διαδικασίες RPL).

7. Ευθυγράμμιση με πολιτικές

Η πρακτική ευθυγραμμίζεται με σχετικές προτεραιότητες της ΕΕ (π.χ. συμπερίληψη, αναγνώριση δεξιοτήτων, micro-credentials, ανάπτυξη ανθρώπινου δυναμικού στον τομέα της φροντίδας, προσβασιμότητα και ψηφιακή ένταξη), υποστηρίζοντας τη συνοχή μεταξύ της χαρτογράφησης του WP2, της ανάλυσης πολιτικής και των συστάσεων του εγχειριδίου.

Κάθε καλή πρακτική τεκμηριώνεται μέσω μιας **Κάρτας Αναγνώρισης Καλής Πρακτικής (Best Practice Identification Card)**, η οποία λειτουργεί ως δομημένο αρχείο τεκμηρίωσης. Η μορφή της κάρτας έχει σχεδιαστεί ώστε να υποστηρίζει την ιχνηλασιμότητα από:

- το A2.1 (χαρτογράφηση και συλλογή τεκμηρίωσης) → εντοπισμός αναγκών, κενών και ευνοϊκών συνθηκών προς
- το IO2.2 (καθοδήγηση του εγχειριδίου) → πρακτικοί μηχανισμοί και στρατηγικές υλοποίησης.

Για λόγους διαφάνειας, κάθε κάρτα περιλαμβάνει: τίτλο και χώρα, τομέα/πλαίσιο, συνοπτική περιγραφή, αιτιολόγηση ένταξης, κύρια πηγή τεκμηρίωσης, δυναμικό μεταφερσιμότητας και ευθυγράμμιση με SDGs/πλαίσια πολιτικής. Με τον τρόπο αυτό διασφαλίζεται ότι οι πρακτικές που περιλαμβάνονται στο IO2.2 μπορούν να συνδεθούν σαφώς με τα χαρτογραφημένα δεδομένα και τις τεκμηριωμένες πηγές, ενισχύοντας την αλυσίδα τεκμηρίωσης των αποτελεσμάτων του WP2.

Οι Κάρτες Αναγνώρισης Καλών Πρακτικών δεν προορίζονται ως εξαντλητικές περιγραφές προγραμμάτων. Αντίθετα, λειτουργούν ως σχέδια υλοποίησης (implementation blueprints): αναδεικνύουν τους μηχανισμούς που μπορούν να μεταφερθούν σε διαφορετικά πλαίσια (π.χ. αμειβόμενη κατάρτιση για μείωση της εγκατάλειψης, mentoring και εκμάθηση γλώσσας σε συμφραζόμενο πλαίσιο για υποστήριξη της ολοκλήρωσης, συμφωνίες με εργοδότες για ενίσχυση της μετάβασης στην εργασία ή τυποποιημένα εργαλεία RPL για την αναγνώριση άτυπης εμπειρίας φροντίδας). Οι μηχανισμοί αυτοί συντίθενται στη συνέχεια στην ενότητα συστάσεων, παρέχοντας πρακτική καθοδήγηση για εκπαιδευτές VET, παρόχους κατάρτισης και φορείς χάραξης πολιτικής.

2.13 ΖΗΤΗΜΑΤΑ ΜΕΤΑΦΕΡΣΙΜΟΤΗΤΑΣ

Οι χώρες μπορούν να υιοθετήσουν το πρόγραμμα διασφαλίζοντας την ευθυγράμμιση με τα εθνικά πλαίσια προσόντων, την ανάπτυξη συνεργασιών με εργοδότες και την παροχή της απαραίτητης γλωσσικής υποστήριξης και καθοδήγησης (mentoring). Η αρθρωτή δομή του προγράμματος σπουδών επιτρέπει στις χώρες να προσαρμόζουν επιμέρους ενότητες, διατηρώντας παράλληλα τη συνοχή σε επίπεδο ΕΕ.



3. ΑΝΑΛΥΣΗ ΠΟΛΙΤΙΚΗΣ

3.1 ΣΚΟΠΟΣ ΚΑΙ ΑΝΑΛΥΤΙΚΟ ΠΕΔΙΟ

Η παρούσα Ανάλυση Πολιτικής μεταφράζει τη στρατηγική στόχευση του IO2.1 (Policy Framework) σε λειτουργική καθοδήγηση για το IO2.2 (Best Practices Handbook). Συνθέτει ευρωπαϊκές και εθνικές κατευθύνσεις πολιτικής που επηρεάζουν τον σχεδιασμό, την αναγνώριση και την υλοποίηση ενός micro-credential 50 ωρών για γυναίκες με μεταναστευτικό υπόβαθρο που εισέρχονται στον τομέα της φροντίδας ηλικιωμένων, χρησιμοποιώντας ως βασική βάση τεκμηρίωσης τη διακρατική σύνθεση ερωτήσεων/απαντήσεων (Q/A) (Ισπανία, Σλοβενία, Ελλάδα, Αυστρία). Η ανάλυση εστιάζει σε πέντε πεδία: (i) ευθυγράμμιση πολιτικής με τα πλαίσια της ΕΕ· (ii) εθνικές συνθήκες που διευκολύνουν ή περιορίζουν την υλοποίηση· (iii) ζητήματα αναγνώρισης, διασφάλισης ποιότητας και EQF· (iv) απαιτήσεις ψηφιακής προσβασιμότητας και συμπερίληψης· και (v) εφαρμόσιμους μοχλούς πολιτικής για κλιμάκωση και μεταφορά.

3.2 ΕΥΘΥΓΡΑΜΜΙΣΗ ΣΕ ΕΠΙΠΕΔΟ ΕΥΡΩΠΑΪΚΗΣ ΕΝΩΣΗΣ

Το μοντέλο CARE-ABILITY είναι σύμφωνο με την Ευρωπαϊκή Στρατηγική για τη Φροντίδα, η οποία ζητά βελτίωση της πρόσβασης, της ποιότητας και της ελκυστικότητας του ανθρώπινου δυναμικού στη μακροχρόνια φροντίδα· με την Ευρωπαϊκή Ατζέντα Δεξιοτήτων και το Σύμφωνο για τις Δεξιότητες, που δίνουν προτεραιότητα σε αρθρωτές και ευέλικτες διαδρομές αναβάθμισης δεξιοτήτων· με το Σχέδιο Δράσης για την Ένταξη και τη Συμπερίληψη (2021-2027), το οποίο δίνει έμφαση στη γλωσσική υποστήριξη, την επικύρωση δεξιοτήτων και την ισότιμη πρόσβαση στη VET, ιδίως για τις γυναίκες· με τον Ευρωπαϊκό Πυλώνα Κοινωνικών Δικαιωμάτων (αρχές για την εκπαίδευση, τις ίσες ευκαιρίες και την ενεργή υποστήριξη για απασχόληση)· καθώς και με την Εκπαίδευση για τη Βιώσιμη Ανάπτυξη (ESD) της UNESCO και τους Στόχους Βιώσιμης Ανάπτυξης (SDGs 3, 4, 5, 8, 10). Συνολικά, τα πλαίσια αυτά τεκμηριώνουν τη χρήση σύντομων, βασισμένων σε δεξιότητες micro-credentials που συνδέονται με την είσοδο στην αγορά εργασίας σε τομείς με ελλείψεις προσωπικού και υποστηρίζουν την εστίαση του προγράμματος στην προσβασιμότητα, την ευαισθησία ως προς το φύλο και τη βιωσιμότητα.

Συνέπειες πολιτικής σε επίπεδο ΕΕ:

- **Αναγνώριση και φορητότητα:** Ευθυγράμμιση των μαθησιακών αποτελεσμάτων με το επίπεδο EQF 2, χρήση του Europass για την τεκμηρίωση των micro-credentials και αναφορά σε διαδρομές επικύρωσης (RPL) για πρόοδο προς τα επίπεδα EQF 3-4.
- **Ποιότητα και διαφάνεια:** Περιγραφή των μεθόδων αξιολόγησης (γνώσεις/δεξιότητες/στάσεις), του φόρτου μάθησης (50 ώρες) και των αποδεικτικών στοιχείων (κουίζ, δραστηριότητες μελέτης περίπτωσης) και δημοσίευσή τους σε ανοικτές και προσβάσιμες μορφές.
- **Διασφαλίσεις συμπερίληψης:** Υιοθέτηση υλικού συμβατού με WCAG· ενσωμάτωση UDL· πρόβλεψη υποστήριξης ευαίσθητης ως προς το φύλο (mentoring, ευέλικτος ρυθμός μάθησης, καθοδήγηση για υπηρεσίες φροντίδας παιδιών).
- **Ενσωμάτωση βιωσιμότητας:** Ενσωμάτωση δεξιοτήτων πράσινης, ψηφιακής και κοινωνικής βιωσιμότητας σχετικών με περιβάλλοντα φροντίδας.

3.3 ΕΘΝΙΚΟ ΠΛΑΙΣΙΟ ΠΟΛΙΤΙΚΗΣ (ΔΙΑΚΡΑΤΙΚΗ ΣΥΝΘΕΣΗ)

Η ενότητα αυτή συνοψίζει τις ευνοϊκές συνθήκες, τους περιορισμούς και τις προτεραιότητες δράσης που προκύπτουν από τις συνεισφορές των εταίρων. Δεν είναι εξαντλητική, αλλά παρέχει μια συνεκτική βάση για τη Διακρατική Μήτρα Σύνθεσης και για την προσαρμογή των Καρτών Καλών Πρακτικών. Συγκεκριμένα παραδείγματα τεκμηριώνονται στο Παράρτημα Α (Κάρτες Αναγνώρισης Καλών Πρακτικών), όπου προσδιορίζονται οι πηγές τεκμηρίωσης και σημειώσεις μεταφορησιμότητας για κάθε περίπτωση.

3.3.1 ΑΥΣΤΡΙΑ

Ευθυγράμμιση: Περιφερειακά προγράμματα (π.χ. τα αμειβόμενα μοντέλα επανακατάρτισης της Βιέννης· συνεργασίες ΜΚΟ-δημόσιου τομέα) δείχνουν ισχυρή εμπλοκή εργοδοτών και εφικτότητα αμειβόμενης κατάρτισης, η οποία μειώνει την εγκατάλειψη και υποστηρίζει τις γυναίκες με μεταναστευτικό υπόβαθρο.



Κενά: Η κλιμάκωση εκτός μεγάλων αστικών κέντρων μπορεί να είναι δύσκολη· η αναγνώριση των micro-credentials για πρόοδο ενδέχεται να απαιτεί ισχυρότερη σύνδεση με κρατικά ρυθμιζόμενα προγράμματα σπουδών· η συστηματική υιοθέτηση WCAG/UDL διαφέρει ανά πάροχο.

Προτεραιότητες δράσης:

- Κωδικοποίηση γεφυρών από micro-credential σε προσόντα και διαδικασιών RPL
- Επέκταση συμφωνιών με εργοδότες πέρα από αστικά κέντρα
- Ενσωμάτωση απαιτήσεων προσβασιμότητας εξ ορισμού (accessibility-by-design) σε διαδικασίες προμηθειών και κατευθυντήριες οδηγίες προς παρόχους

3.3.2 ΕΛΛΑΔΑ

Ευθυγράμμιση: Οι διαδρομές μαθητείας και ειδικοτήτων (π.χ. βοηθός νοσηλεύτη μέσω ΔΥΠΑ/ΕΠΑΣ· βοηθός εργοθεραπείας) ευθυγραμμίζονται με μια λογική δυαδικής μάθησης. Το micro-credential του CAREABILITY μπορεί να λειτουργήσει ως σημείο εισόδου σε αυτές τις διαδρομές.

Κενά: Η διαφάνεια των προγραμμάτων σπουδών και η συστηματική ενσωμάτωση της βιωσιμότητας/προσβασιμότητας σε ορισμένες ειδικότητες είναι περιορισμένες· οι πρακτικές RPL και η αναγνώριση σύντομων micro-credentials βρίσκονται ακόμη σε αρχικό στάδιο.

Προτεραιότητες δράσης:

- Καθορισμός μαθησιακών αποτελεσμάτων των micro-credentials σε όρους EQF και αντιστοίχισή τους με ενότητες των ΕΠΑΣ/ΕΠΑΛ
- Θεσμοθέτηση εκμάθησης γλώσσας σε συμφραζόμενο πλαίσιο για τη φροντίδα
- Ενίσχυση συνεργασιών με εργοδότες για εποπτευόμενη πρακτική
- Ρητή ενσωμάτωση περιεχομένου πράσινης και ψηφιακής νηικής



3.3.3 ΣΛΟΒΕΝΙΑ

Ευθυγράμμιση: Οι πολιτικές ένταξης και οι υπηρεσίες απασχόλησης (π.χ. σημεία ενημέρωσης, συνεργασίες με ΜΚΟ) επιτρέπουν στοχευμένες διαδρομές για γυναίκες με μεταναστευτικό υπόβαθρο. Υφιστάμενες πρωτοβουλίες επιδεικνύουν ισχυρές πρακτικές mentoring, γλωσσικής υποστήριξης και διαμεσολάβησης με εργοδότες, οι οποίες μπορούν να αποτελέσουν βάση για το στοιχείο μετάβασης στην εργασία του micro-credential.

Κενά: Περιορισμένες διαδρομές γεφύρωσης ειδικά για ρυθμιζόμενα επαγγέλματα και διαφοροποιημένες πρακτικές RPL· ανάγκη για συστηματική ψηφιακή προσβασιμότητα σε δημόσιες πλατφόρμες· περιορισμένη δυνατότητα για αμειβόμενη μάθηση ή επιδόματα.

Προτεραιότητες δράσης:

- Θεσμοθέτηση RPL για άτυπη εμπειρία φροντίδας
- Προσθήκη εξειδικευμένων ενοτήτων γεφύρωσης ανά τομέα (γλώσσα σε συμφραζόμενο πλαίσιο για τη φροντίδα, βασικές πρώτες βοήθειες, νηική)
- Ανάπτυξη τοπικών συμφωνιών με εργοδότες για δομημένες τοποθετήσεις
- Υιοθέτηση προτύπων WCAG και κατευθυντήριων γραμμών απλής γλώσσας σε όλες τις πλατφόρμες υλοποίησης



3.3.4 ΙΣΠΑΝΙΑ

Ευθυγράμμιση: Ισχυρή παράδοση στη VET βασισμένη σε δεξιότητες, ρυθμιζόμενα προσόντα στους τομείς υγείας και κοινωνικής φροντίδας (π.χ. Βοηθός Νοσηλεύτη· πιστοποιητικά επιπέδου 2 για τη φροντίδα εξαρτώμενων ατόμων) και σημαντική παρουσία μάθησης στον χώρο εργασίας. Αυτό παρέχει μια σαφή διαδρομή προόδου από ένα μη τυπικό micro-credential προς τυπικά προσόντα.

Κενά: Τα στοιχεία βιωσιμότητας και ψηφιακής προσβασιμότητας σε παλαιότερα προγράμματα σπουδών απαιτούν επικαιροποίηση· η αναγνώριση σύντομων micro-credentials διαφέρει ανά αυτόνομη κοινότητα· οι διαδρομές γεφύρωσης για γυναίκες με μεταναστευτικό υπόβαθρο μπορεί να είναι διοικητικά σύνθετες.



Προτεραιότητες δράσης:

- Αντιστοίχιση των μαθησιακών αποτελεσμάτων των micro-credentials με υφιστάμενες ενότητες σε κύκλους υγείας/κοινωνικής φροντίδας
- Πιλοτική εφαρμογή RPL με εργοδότες του κλάδου και περιφερειακές αρχές
- Προσθήκη στοιχείων βιωσιμότητας (απόβλητα, ενέργεια, IPC) και βασικών αρχών προστασίας δεδομένων στα προγράμματα σπουδών
- Συντονισμός με δημόσιες υπηρεσίες απασχόλησης για αντιστοίχιση θέσεων εργασίας και ευκαιρίες αμειβόμενης πρακτικής άσκησης

3.4 ΑΝΑΓΝΩΡΙΣΗ, ΔΙΑΣΦΑΛΙΣΗ ΠΟΙΟΤΗΤΑΣ ΚΑΙ EQF

Αναγνώριση: Το micro-credential είναι μη τυπικό, αλλά θα πρέπει να τεκμηριώνει τα μαθησιακά αποτελέσματα, τον φόρτο (50 ώρες), τις μεθόδους αξιολόγησης και τα αποδεικτικά στοιχεία επάρκειας. Αυτό υποστηρίζει την επικύρωση (RPL) προς προγράμματα VET επιπέδων EQF 3-4.

Διασφάλιση ποιότητας: Διασφάλιση ποιότητας:

- Δημοσιεύουν μαθησιακά αποτελέσματα, κριτήρια αξιολόγησης (rubrics) και προϋποθέσεις ολοκλήρωσης
- Χρησιμοποιούν ανατροφοδότηση από επόπτη ή μέντορα για δραστηριότητες προσανατολισμένες στην πράξη
- Παρακολουθούν την πρόοδο, την ολοκλήρωση και την απασχολησιμότητα των συμμετεχόντων
- Υιοθετούν πολιτικές προστασίας εκπαιδευομένων και safeguarding

Ευθυγράμμιση με το EQF: Τα μαθησιακά αποτελέσματα αντιστοιχούν στο Επίπεδο EQF 2 (βασικές γνώσεις γεγονότων: εφαρμογή βασικών εργασιών υπό επίβλεψη: ευθύνη για την ολοκλήρωση απλών εργασιών). Η τοποθέτηση αυτή διασφαλίζει τη μεταφερσιμότητα, ενώ διευκρινίζει ότι το micro-credential δεν αποτελεί προσόν νοσηλευτικής.

3.5 ΨΗΦΙΑΚΗ ΠΡΟΣΒΑΣΙΜΟΤΗΤΑ, ΠΡΟΣΤΑΣΙΑ ΔΕΔΟΜΕΝΩΝ ΚΑΙ ΣΥΜΠΕΡΙΛΗΨΗ

Προσβασιμότητα: Όλοι οι ψηφιακοί πόροι θα πρέπει να συμμορφώνονται με τα πρότυπα WCAG: το υλικό να χρησιμοποιεί απλή γλώσσα: το πολυμεσικό περιεχόμενο να περιλαμβάνει υπότιτλους και εναλλακτικό κείμενο: η πλοήγηση στην πλατφόρμα να είναι φιλική προς κινητές συσκευές.

Προστασία δεδομένων: Οι πάροχοι θα πρέπει να διασφαλίζουν χειρισμό δεδομένων σύμφωνα με τον GDPR, ιδίως για ευαίσθητα δεδομένα εκπαιδευομένων και περιεχόμενο που σχετίζεται με την υγεία.

Συμπερίληψη: Η υποστήριξη ευαίσθητη ως προς το φύλο (mentoring, ευέλικτες προθεσμίες), τα πολιτισμικά συναφή παραδείγματα και η χρήση γλώσσας σε συμφραζόμενο πλαίσιο για ρόλους φροντίδας είναι κρίσιμα για τη μείωση της εγκατάλειψης και τη βελτίωση των αποτελεσμάτων.

3.6 ΜΟΧΛΟΙ ΠΟΛΙΤΙΚΗΣ ΚΑΙ ΣΥΣΤΑΣΕΙΣ

Με βάση τη διακρατική σύνθεση, προτείνονται οι ακόλουθοι μοχλοί:

- Χρηματοδοτούμενη συμμετοχή: διερεύνηση επιδομάτων, κουπονιών μετακίνησης ή αμειβόμενης πρακτικής για τη μείωση οικονομικών εμποδίων.
- Συμφωνίες με εργοδότες: συνεργασία με παρόχους φροντίδας για εποπτευόμενη πρακτική και αντιστοίχιση θέσεων εργασίας: ενσωμάτωση του Digital Employment Network του έργου.
- Διαδρομές RPL: υιοθέτηση τυποποιημένων προτύπων και εκπαίδευσης αξιολογητών για την αναγνώριση άτυπης εμπειρίας φροντίδας.
- Επικαιροποίηση προγραμμάτων σπουδών: ενσωμάτωση της βιωσιμότητας, της ψηφιακής ηθικής και της προσβασιμότητας ως υποχρεωτικά μαθησιακά αποτελέσματα.
- Προσβασιμότητα εξ ορισμού (accessibility-by-design): καθιέρωση συμμόρφωσης με WCAG/UDL ως απαίτηση για τους παρόχους και περιοδικός έλεγχος.
- Παρακολούθηση και KPIs: παρακολούθηση δεικτών ισότητας, μάθησης και απασχόλησης (εγγραφές/ολοκλήρωση

γυναικών με μεταναστευτικό υπόβαθρο, ολοκλήρωση WBL, τοποθέτηση και διατήρηση στην εργασία).

- Μεταφορά και κλιμάκωση: χρήση περιγραφών μαθησιακών αποτελεσμάτων ευθυγραμμισμένων με το EQF για διαπραγμάτευση αναγνώρισης με περιφερειακές/εθνικές αρχές· δημοσίευση των Καρτών Καλών Πρακτικών ως πρότυπα πολιτικής.

3.7 ΑΞΙΟΛΟΓΗΣΗ ΚΙΝΔΥΝΩΝ ΚΑΙ ΜΕΤΡΑ ΜΕΤΡΙΑΣΜΟΥ

Πιθανοί κίνδυνοι περιλαμβάνουν την ασυνεπή αναγνώριση των micro-credentials· την περιορισμένη ικανότητα εργοδοτών να παρέχουν εποπτευόμενη πρακτική· εμπόδια στην ψηφιακή πρόσβαση και στη γλώσσα· και την αντιμετώπιση του περιεχομένου βιωσιμότητας ως προαιρετικού. Στρατηγικές μετριασμού:

- Έγκαιρη εμπλοκή με τις αρμόδιες αρχές για θέματα αναγνώρισης
- Σταδιακή ένταξη εργοδοτών με σαφείς κατευθυντήριες γραμμές εποπτείας
- Πακέτα μάθησης εκτός σύνδεσης/χαμηλής κατανάλωσης δεδομένων και υποστήριξη στην τοπική γλώσσα
- Θεσμοθέτηση των μαθησιακών αποτελεσμάτων βιωσιμότητας και προσβασιμότητας στα κριτήρια αξιολόγησης

3.8 ΚΑΡΤΕΣ ΑΝΑΓΝΩΡΙΣΗΣ ΚΑΛΩΝ ΠΡΑΚΤΙΚΩΝ (ΣΧΕΔΙΑ ΥΛΟΠΟΙΗΣΗΣ)

Το παρόν εγχειρίδιο περιλαμβάνει ένα σύνολο Καρτών Αναγνώρισης Καλών Πρακτικών που τεκμηριώνουν επιλεγμένες πρωτοβουλίες και διαδρομές κατάρτισης σχετικές με το CAREABILITY. Οι κάρτες έχουν σχεδιαστεί ώστε να καθιστούν τις καλές πρακτικές ορατές, συγκρίσιμες και αξιοποιήσιμες από επαγγελματίες, παρόχους κατάρτισης και φορείς χάραξης πολιτικής. Λειτουργούν ως συνοπτικά σχέδια υλοποίησης: κάθε κάρτα αποτυπώνει το πλαίσιο και την ομάδα-στόχο της πρακτικής, τους βασικούς μηχανισμούς που την καθιστούν αποτελεσματική, την κύρια πηγή τεκμηρίωσης, το δυναμικό μεταφερσιμότητας και την ευθυγράμμισή της με σχετικούς SDGs και πλαίσια πολιτικής.

Οι κάρτες περιλαμβάνονται για την ενίσχυση της ικνηλασιμότητας μεταξύ της παραγωγής τεκμηρίωσης του WP2 και των αποτελεσμάτων του IO2.2. Ειδικότερα, υποστηρίζουν μια σαφή σύνδεση μεταξύ:

- του A2.1 (χαρτογράφηση και συλλογή τεκμηρίωσης): εντοπισμός υφιστάμενων διαδρομών, ευνοϊκών συνθηκών και κενών· και
- του IO2.2 (καθοδήγηση του εγχειριδίου): λειτουργικοί μηχανισμοί που μπορούν να προσαρμοστούν για τη βελτίωση της πρόσβασης, της προόδου, της αναγνώρισης και της ένταξης στην αγορά εργασίας για γυναίκες με μεταναστευτικό υπόβαθρο.

Είναι σημαντικό ότι οι κάρτες **δεν προορίζονται ως εξαντλητικές περιγραφές προγραμμάτων**. Αντίθετα, αναδεικνύουν τα στοιχεία που μπορούν να «μεταφερθούν» σε διαφορετικά πλαίσια—όπως mentoring και εκμάθηση γλώσσας σε συμπραζόμενο πλαίσιο, διαμεσολάβηση με εργοδότες, μοντέλα αμειβόμενης κατάρτισης για μείωση της εγκατάλειψης, δομημένες διαδρομές προς ρυθμιζόμενα επαγγέλματα φροντίδας και υποστήριξη για την αναγνώριση προηγούμενης μάθησης (RPL). Οι μεταφέρσιμοι αυτοί μηχανισμοί συμπληρώνουν τη διακρατική σύνθεση πολιτικής της Ενότητας 3.3 και ενημερώνουν τις πρακτικές συστάσεις στις Ενότητες 5 και 6. Οι κάρτες παρουσιάζονται σε τυποποιημένη μορφή ώστε να επιτρέπεται η γρήγορη σύγκριση μεταξύ χωρών και να υποστηρίζεται η αναπαραγωγή. Όπου οι πρακτικές λειτουργούν στη διασύνδεση μεταξύ υπηρεσιών απασχόλησης/ένταξης και VET, περιλαμβάνονται επειδή παρέχουν βασικές λειτουργίες γεφύρωσης (προσανατολισμός, συμφωνίες με εργοδότες, συμβουλευτική και καθοδήγηση), οι οποίες συχνά είναι καθοριστικές για τη συμμετοχή και τη μετάβαση στην εργασία των γυναικών με μεταναστευτικό υπόβαθρο.

Το πλήρες σύνολο των Καρτών Αναγνώρισης Καλών Πρακτικών παρέχεται στο Παράρτημα Α.



4. ΒΑΣΙΚΑ ΕΥΡΗΜΑΤΑ

4.1 ΣΚΟΠΟΣ ΚΑΙ ΒΑΣΗ ΤΗΣ ΣΥΝΘΕΣΗΣ

Το παρόν έγγραφο παρέχει μια σύνθεση διακρατικών στοιχείων τεκμηρίωσης (Ισπανία, Σλοβενία, Ελλάδα, Αυστρία) που συλλέχθηκαν μέσω των χαρτογραφήσεων των εταιρών, καθώς και του συμφωνημένου μοντέλου micro-credential 50 ωρών για γυναίκες με μεταναστευτικό υπόβαθρο που εισέρχονται στον τομέα της φροντίδας ηλικιωμένων. Αποτυπώνει τα πιο συναφή για την πολιτική και άμεσα εφαρμόσιμα ευρήματα, με στόχο την υποστήριξη του IO2.2 (Best Practices Handbook) και την τροφοδότηση της Διακρατικής Μήτρας Σύνθεσης και των επακόλουθων συστάσεων πολιτικής.

4.2 ΣΥΝΟΛΙΚΗ ΕΥΘΥΓΡΑΜΜΙΣΗ ΜΕ ΕΥΡΩΠΑΪΚΕΣ ΠΡΟΤΕΡΑΙΟΤΗΤΕΣ

Σε όλους τους εταίρους παρατηρείται ευρεία ευθυγράμμιση με τις προτεραιότητες της ΕΕ:

- Ευέλικτες, αρθρωτές διαδρομές VET (micro-credentials)
- Βελτιωμένη πρόσβαση σε ποιοτική φροντίδα και ενίσχυση της ελκυστικότητας του ανθρώπινου δυναμικού
- Μέτρα ένταξης ευαίσθητα ως προς το φύλο
- Αναγνώριση/επικύρωση προηγούμενης μάθησης (RPL)

Οι κοινές σχεδιαστικές επιλογές—μαθησιακά αποτελέσματα βασισμένα σε δεξιότητες, κατάρτιση σύντομης διάρκειας, ψηφιακή υλοποίηση και βιωσιμότητα εξ ορισμού (sustainability-by-design)—είναι σύμφωνες με τις κατευθύνσεις σε επίπεδο ΕΕ και παρέχουν μια συνεκτική βάση για εθνική προσαρμογή.

4.3 ΣΥΓΚΛΙΝΟΥΣΕΣ ΠΑΡΑΜΕΤΡΟΙ ΣΧΕΔΙΑΣΜΟΥ ΤΟΥ ΕΚΠΑΙΔΕΥΤΙΚΟΥ ΜΟΝΤΕΛΟΥ

- **Μορφή και φόρτος:** Οι εταίροι συγκλίνουν σε ένα micro-credential 50 ωρών που συνδυάζει 30 ώρες καθοδηγούμενης μάθησης μέσω ΜΟΟC και 20 ώρες ανεξάρτητης μάθησης.
- **Επίπεδο-στόχος:** Επίπεδο EQF 2, σαφώς τοποθετημένο ως αρχικό, μη τυπικό micro-credential που προετοιμάζει, αλλά δεν υποκαθιστά, τα ρυθμιζόμενα προσόντα φροντίδας.
- **Επικύρωση βασικού περιεχομένου:** Βασικές αρχές φροντίδας ηλικιωμένων, πρώτες βοήθειες και ασφάλεια, δεξιότητες επικοινωνίας και διαπολιτισμικές δεξιότητες, ηθική και safeguarding, βασικές ψηφιακές δεξιότητες για τη φροντίδα, υποστηρικτικές τεχνολογίες, προσανατολισμός στην αγορά εργασίας. Προαιρετικές επεκτάσεις περιλαμβάνουν ενημέρωση για την άνοια, ομαδική εργασία σε πολυπολιτισμικά περιβάλλοντα και ευημερία των φροντιστών.
- **Παιδαγωγικό μοντέλο:** Προσβασιμότητα εξ ορισμού (accessibility-by-design) (UDL, απλή γλώσσα, πόροι συμβατοί με WCAG), αρθρωτή δομή, μάθηση βασισμένη σε μελέτες περίπτωσης και σενάρια, και διαμορφωτική αξιολόγηση (κουίζ, δραστηριότητες).

4.4 ΣΥΜΠΕΡΙΛΗΨΗ ΚΑΙ ΔΙΑΔΡΟΜΕΣ ΕΥΑΙΣΘΗΤΕΣ ΩΣ ΠΡΟΣ ΤΟ ΦΥΛΟ

Οι εταίροι συμφωνούν ότι το πρόγραμμα πρέπει να λειτουργεί ως μια διαδρομή εισόδου χαμηλού κατωφλίου που ενισχύει την αυτοπεποίθηση, προσαρμοσμένη στις γυναίκες με μεταναστευτικό υπόβαθρο και τις διαφορετικές προηγούμενες εμπειρίες τους. Βασικοί μηχανισμοί περιλαμβάνουν την αναγνώριση της άτυπης εμπειρίας φροντίδας (RPL), την εκμάθηση γλώσσας σε συμφραζόμενο πλαίσιο για τη φροντίδα, το mentoring και τη συμβουλευτική, τον ευέλικτο ρυθμό μάθησης και την καθοδήγηση για υπηρεσίες φροντίδας παιδιών. Οι υποστηρικτικές αυτές παρεμβάσεις είναι καθοριστικές για τη βελτίωση της συμμετοχής, της ολοκλήρωσης και της μετάβασης στην εργασία ή σε περαιτέρω VET.

4.5 ΑΝΑΓΝΩΡΙΣΗ, ΔΙΑΣΦΑΛΙΣΗ ΠΟΙΟΤΗΤΑΣ ΚΑΙ ΠΡΟΟΔΟΣ

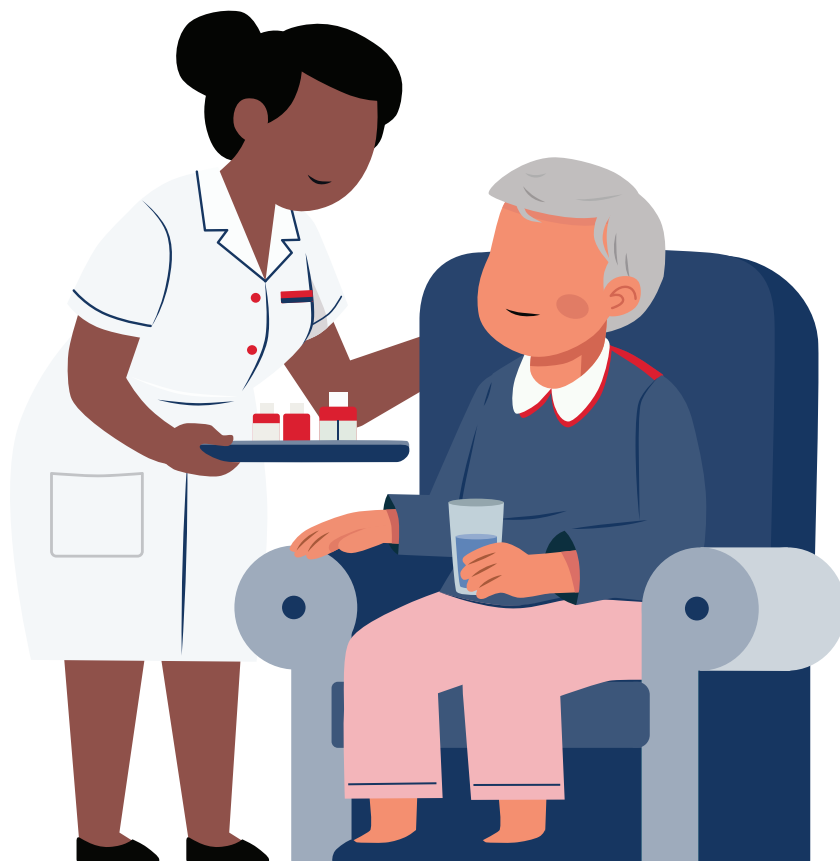
Παρότι οι πρακτικές αναγνώρισης διαφέρουν, υπάρχει συναίνεση ως προς την τεκμηρίωση των μαθησιακών αποτελεσμάτων, του φόρτου, των μεθόδων αξιολόγησης και των αποδεικτικών στοιχείων επάρκειας, ώστε να διευκολύνεται η RPL προς διαδρομές EQF 3-4. Τα προτεινόμενα μέτρα περιλαμβάνουν διαφανή κριτήρια αξιολόγησης (rubrics), προϋποθέσεις ολοκλήρωσης, ανατροφοδότηση από επόπτη ή μέντορα σε εφαρμοσμένες δραστηριότητες και πολιτικές safeguarding. Τα μέτρα αυτά ενισχύουν την αξιοπιστία, τη φορητότητα και την υιοθέτηση από παρόχους και εργοδότες.

4.6 ΣΥΜΜΕΤΟΧΗ ΕΡΓΟΔΟΤΩΝ ΚΑΙ ΣΥΝΑΦΕΙΑ ΜΕ ΤΗΝ ΑΓΟΡΑ ΕΡΓΑΣΙΑΣ

Τα στοιχεία τεκμηρίωσης από τις χώρες των εταιρών αναδεικνύουν τη σημασία της δομημένης συνεργασίας με παρόχους φροντίδας (συμφωνίες με εργοδότες). Τα μοντέλα αμειβόμενης κατάρτισης (όπου είναι εφικτό), η εποπτευόμενη πρακτική ή παρατήρηση και οι υπηρεσίες αντιστοίχισης θέσεων εργασίας βελτιώνουν σημαντικά τα ποσοστά ολοκλήρωσης και τα αποτελέσματα απασχόλησης. Το Digital Employment Network (DEN) του έργου αποτελεί βασικό εργαλείο για τη σύνδεση εκπαιδευομένων, παρόχων κατάρτισης και εργοδοτών, δημιουργώντας κύκλους ανατροφοδότησης δεδομένων για συνεχή βελτίωση.

4.7 ΨΗΦΙΑΚΗ ΠΡΟΣΒΑΣΙΜΟΤΗΤΑ, ΠΡΟΣΤΑΣΙΑ ΔΕΔΟΜΕΝΩΝ ΚΑΙ ΒΙΩΣΙΜΟΤΗΤΑ

Όλοι οι εταίροι αναγνωρίζουν ότι οι ψηφιακές πλατφόρμες πρέπει να συμμορφώνονται με τις κατευθυντήριες γραμμές WCAG και να υιοθετούν αρχές UDL, ώστε να διασφαλίζεται ισότιμη πρόσβαση (πολυγλωσσική υποστήριξη (scaffolding), υπότιτλοι, εναλλακτικό κείμενο, πλοήγηση φιλική προς κινητές συσκευές). Η διαχείριση δεδομένων σύμφωνα με τον GDPR είναι απαραίτητη, δεδομένης της ευαισθησίας των δεδομένων των εκπαιδευομένων και του περιεχομένου που σχετίζεται με τη φροντίδα. Η βιωσιμότητα δεν αποτελεί πρόσθετο στοιχείο αλλά ενσωματώνεται μέσω πράσινων πρακτικών φροντίδας (μείωση αποβλήτων, ενεργειακή αποδοτικότητα), της ψηφιακής ηθικής και της κοινωνικής βιωσιμότητας (αξιοπρεπής εργασία και μείωση ανισοτήτων).



4.8 ΙΔΙΑΙΤΕΡΑ ΠΛΕΟΝΕΚΤΗΜΑΤΑ ΚΑΙ ΚΕΝΑ ΑΝΑ ΧΩΡΑ

- **Αυστρία:** Η συμμετοχή εργοδοτών και τα μοντέλα αμειβόμενης κατάρτισης υποστηρίζουν τη συμπερίληψη· απαιτείται περαιτέρω ανάπτυξη για την κλιμάκωση πέρα από αστικά κέντρα και για τη σύνδεση της αναγνώρισης με ρυθμιζόμενα προγράμματα σπουδών.
- **Ελλάδα:** Η λογική δυαδικής μάθησης (ΔΥΠΑ/ΕΠΑΣ, διαδρομές ειδικοτήτων) προσφέρει σημεία εισόδου· απαιτείται ενίσχυση της διαφάνειας των προγραμμάτων σπουδών και θεσμοθέτηση της RPL για σύντομα micro-credentials.
- **Σλοβενία:** Υπάρχουν ισχυρές υπηρεσίες ένταξης και συνεργασίες ΜΚΟ-δημόσιου τομέα (mentoring, διαμεσολάβηση με εργοδότες)· τα κενά εντοπίζονται σε εξειδικευμένες ενότητες γεφύρωσης ανά τομέα και στη συστηματική εφαρμογή RPL στον τομέα της φροντίδας.
- **Ισπανία:** Η ισχυρή ρύθμιση της VET και η κουλτούρα μάθησης στον χώρο εργασίας (WBL) διευκολύνουν την πρόοδο· η επικαιροποίηση του περιεχομένου βιωσιμότητας και ψηφιακής προσβασιμότητας παραμένει προτεραιότητα, με περιφερειακές διαφοροποιήσεις στις διαδικασίες αναγνώρισης.

4.9 ΣΥΝΘΗΚΕΣ ΜΕΤΑΦΕΡΣΙΜΟΤΗΤΑΣ ΚΑΙ ΚΛΙΜΑΚΩΣΗΣ

Η μεταφορά είναι περισσότερο εφικτή όταν:

- Τα μαθησιακά αποτελέσματα εκφράζονται σε όρους EQF
- Τα εργαλεία RPL και η καθοδήγηση των αξιολογητών είναι τυποποιημένα
- Οι συνεργασίες με εργοδότες είναι θεσμοθετημένες με κριτήρια ποιότητας εποπτείας
- Η συμμόρφωση με WCAG/UDL αποτελεί απαίτηση για τους παρόχους
- Η τεκμηρίωση των micro-credentials χρησιμοποιεί το Europass
- Βασικοί μηχανισμοί χρηματοδότησης (επιδόματα, κουπόνια μετακίνησης ή αμειβόμενη πρακτική) μετριάζουν τα οικονομικά εμπόδια για γυναίκες με μεταναστευτικό υπόβαθρο.

4.10 ΚΙΝΔΥΝΟΙ ΚΑΙ ΜΕΤΡΑ ΜΕΤΡΙΑΣΜΟΥ

Βασικοί κίνδυνοι περιλαμβάνουν την ασυνεπή αναγνώριση των micro-credentials, την περιορισμένη ικανότητα εργοδοτών να παρέχουν εποπτευόμενη εμπειρία, εμπόδια στην ψηφιακή πρόσβαση και στη γλώσσα, καθώς και την αντιμετώπιση του περιεχομένου βιωσιμότητας ως προαιρετικού. Στρατηγικές μετριασμού: έγκαιρη εμπλοκή με τις αρμόδιες αρχές για τη δημιουργία γεφυρών αναγνώρισης· σταδιακή ένταξη εργοδοτών· πακέτα μάθησης εκτός σύνδεσης/χαμηλής κατανάλωσης δεδομένων και εκμάθηση γλώσσας σε συμπραζόμενο πλαίσιο· θεσμοθέτηση των μαθησιακών αποτελεσμάτων βιωσιμότητας και προσβασιμότητας στις διαδικασίες αξιολόγησης· και παρακολούθηση δεικτών KPIs για προσαρμογή της υλοποίησης σε πραγματικό χρόνο.

4.11 ΜΕΤΡΗΣΙΜΟΙ ΔΕΙΚΤΕΣ (ΓΙΑ ΠΑΡΑΚΟΛΟΥΘΗΣΗ ΚΑΙ ΜΑΘΗΣΗ)

Πρόσβαση και ισότητα: ποσοστά εγγραφής και ολοκλήρωσης γυναικών με μεταναστευτικό υπόβαθρο· αξιοποίηση της RPL· χρόνος έως την απόκτηση προσόντων μετά από RPL/διαδρομές γεφύρωσης· χρήση υπηρεσιών φροντίδας παιδιών/mentoring.

Μάθηση και επάρκεια: επίτευξη μαθησιακών αποτελεσμάτων βιωσιμότητας/προσβασιμότητας· ολοκλήρωση δραστηριοτήτων WBL· ανατροφοδότηση επόπτη.

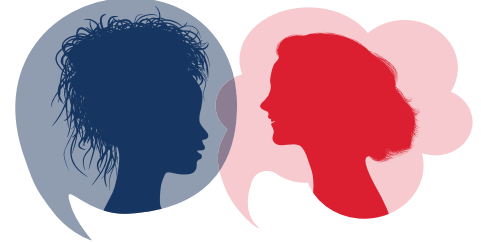
Απασχόληση και πρόοδος: τοποθέτηση σε εργασία εντός 3-6 μηνών· διατήρηση στην εργασία στους 12 μήνες· πρόοδος προς επίπεδα EQF 3-4.

Οργανωτικό/συστημικό επίπεδο: αριθμός συνεργαζόμενων εργοδοτών· ποσοστά συμμόρφωσης με WCAG/UDL· διαθεσιμότητα αμειβόμενης μάθησης ή επιδομάτων.

5. ΣΥΣΤΑΣΕΙΣ: ΣΥΜΠΕΡΙΛΗΠΤΙΚΕΣ ΠΡΑΚΤΙΚΕΣ ΓΙΑ ΓΥΝΑΙΚΕΣ ΜΕ ΜΕΤΑΝΑΣΤΕΥΤΙΚΟ ΥΠΟΒΑΘΡΟ ΣΤΗΝ ΕΠΑΓΓΕΛΜΑΤΙΚΗ ΕΚΠΑΙΔΕΥΣΗ ΚΑΙ ΚΑΤΑΡΤΙΣΗ

5.1 ΣΥΣΤΑΣΕΙΣ ΓΙΑ ΕΚΠΑΙΔΕΥΤΙΚΟΥΣ VET

Οι ακόλουθες συστάσεις απευθύνονται σε εκπαιδευτές και εκπαιδευτικούς VET που εργάζονται με γυναίκες με μεταναστευτικό υπόβαθρο σε ευρωπαϊκά περιβάλλοντα. Βασίζονται στη χαρτογράφηση των εθνικών συστημάτων VET του έργου CARE-ABILITY στην Αυστρία, την Ισπανία, την Ελλάδα και τη Σλοβενία· στο έγγραφο θέσεων του Eurocarers (2025) για την ένταξη μεταναστών στον τομέα της φροντίδας· στις κατευθυντήριες οδηγίες του EU-VET CARE Project Consortium (2021) για εκπαιδευτές VET· στη διακρατική ανάλυση του Ευρωπαϊκού Ιδρύματος Επαγγελματικής Κατάρτισης (ETF) σχετικά με τις γυναίκες με μεταναστευτικό υπόβαθρο ως εκπαιδευόμενες (Kalataryan & Garlappi, 2024)· καθώς και στο νομοθετικό και πολιτικό πλαίσιο της ΕΕ για τη VET, την ένταξη και την αναγνώριση δεξιοτήτων. Οι συστάσεις οργανώνονται γύρω από την επικοινωνία, τον σχεδιασμό της κατάρτισης, τις δομές υποστήριξης και τις θεσμικές πρακτικές.



5.1.1 Επικοινωνία και Διαπολιτισμική Επάρκεια

1) Καλλιέργεια δεξιοτήτων διαπολιτισμικής επικοινωνίας

Οι εκπαιδευτές VET θα πρέπει να συμμετέχουν σε συνεχή επαγγελματική ανάπτυξη στη διαπολιτισμική επικοινωνία, καλλιεργώντας επίγνωση των δικών τους πολιτισμικών παραδοχών, εξασκώντας την ενσυναίσθηση και την ενεργητική ακρόαση και μαθαίνοντας να αναγνωρίζουν πολιτισμικά συγκεκριμένα λεκτικά και μη λεκτικά στοιχεία. Η συμβουλευτική προσέγγιση—αυτογνωσία, ενσυναίσθηση και ενεργητική ακρόαση—έχει αναγνωριστεί ως αποτελεσματικό πλαίσιο για πολυπολιτισμικά περιβάλλοντα κατάρτισης (EU-VET CARE Consortium, 2021). Η χαρτογράφηση του CARE-ABILITY έδειξε ότι στις χώρες των εταίρων οι διαδρομές VET στον τομέα της φροντίδας διαφέρουν σημαντικά ως προς τη δομή διακυβέρνησης και την προσβασιμότητα, από τα ομοσπονδιακά και περιφερειακά κατανεμημένα προσόντα φροντίδας στην Αυστρία έως τον κατακερματισμό της τεκμηρίωσης προγραμμάτων σπουδών στην Ελλάδα. Οι εκπαιδευτές πρέπει, επομένως, να είναι προετοιμασμένοι να υποστηρίζουν εκπαιδευόμενους που πλοηγούνται σε άγνωστα και συχνά πολύπλοκα τοπία προσόντων.

2) Χρήση απλής, προσβάσιμης γλώσσας και πολυγλωσσικών πόρων

Το εκπαιδευτικό υλικό και οι οδηγίες θα πρέπει να χρησιμοποιούν σαφή και απλή γλώσσα, αποφεύγοντας την ορολογία (jargon) και τις ιδιωματικές εκφράσεις. Τα οπτικά βοηθήματα, τα εικονογράμματα, τα πολυγλωσσικά γλωσσάρια και η διδασκαλία μέσω επίδειξης βελτιώνουν σημαντικά την κατανόηση (Carrasco-Sanz et al., 2017). Το Σχέδιο Δράσης της ΕΕ για την Ένταξη και τη Συμπερίληψη 2021-2027 τονίζει ρητά την ανάγκη για συνεχή εκμάθηση γλώσσας ως μέρος της συμπεριληπτικής εκπαίδευσης και κατάρτισης (European Commission, 2020). Οι εκπαιδευτές θα πρέπει να επαληθεύουν συστηματικά την κατανόηση μέσω της μεθόδου teach-back—μιας τεχνικής κατά την οποία ζητείται από τους εκπαιδευόμενους να εξηγήσουν, με δικά τους λόγια, αυτό που μόλις διδάχθηκαν, επιτρέποντας στον εκπαιδευτή να εντοπίσει και να διορθώσει παρερμηνείες με μη επικριτικό τρόπο (Agency for Healthcare Research and Quality, 2024). Όπου είναι δυνατόν, βασικά έγγραφα θα πρέπει να παρέχονται και στις πρώτες γλώσσες των εκπαιδευομένων.

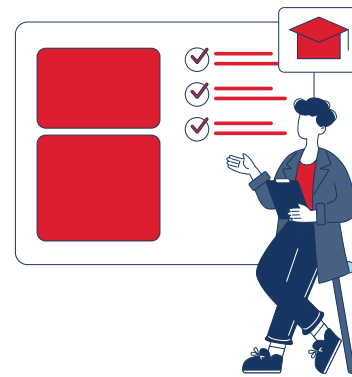
3) Αντιμετώπιση άρρητων προκαταλήψεων και στερεοτύπων

Οι ασυνείδητες προκαταλήψεις που σχετίζονται με την εθνοτική καταγωγή, τη θρησκεία ή το καθεστώς μετανάστευσης μπορούν να υπονομεύσουν τη σχέση εκπαιδευτή-εκπαιδευόμενου. Οι άρρητες προκαταλήψεις μεταξύ επαγγελματιών επηρέασαν αρνητικά την επικοινωνία και συνέβαλαν σε ανισότητες (EU-VET CARE Consortium, 2021). Το Σχέδιο Δράσης της ΕΕ για την Ένταξη και τη Συμπερίληψη ενσωματώνει οριζόντια προτεραιότητες ισότητας των φύλων και καταπολέμησης των διακρίσεων και συμπληρώνει τη Στρατηγική της ΕΕ για την Ισότητα των Φύλων και το Σχέδιο Δράσης της ΕΕ κατά του Ρατσισμού (European Commission, 2020). Οι εκπαιδευτές θα πρέπει να συμμετέχουν σε δομημένη εκπαίδευση κατά των προκαταλήψεων — για παράδειγμα, χρησιμοποιώντας εργαλεία αυτοαξιολόγησης όπως το Implicit Association Test (IAT) του Harvard University, το οποίο βοηθά τα άτομα να εντοπίζουν ασυνείδητες στάσεις που σχετίζονται με τη φυλή, την εθνοτική καταγωγή, το φύλο και άλλους δείκτες ταυτότητας (Greenwald et al., 1998) — και να δημιουργούν κουλτούρες τάξης που αποτιμούν ρητά τη διαφορετικότητα.

4) Αξιοποίηση πολιτισμικών διαμεσολαβητών και ομότιμων μεντόρων

Πολιτισμικοί διαμεσολαβητές ή δίγλωσσοι ομότιμοι μέντορες θα πρέπει να αξιοποιούνται ως γέφυρες μεταξύ εκπαιδευτών και εκπαιδευομένων. Το Eurocarers (2025) τόνισε ότι η γλωσσική και πολιτισμική κατάρτιση

αποτελούν προϋποθέσεις για αποτελεσματική αμοιβαία κατανόηση. Η διακρατική μελέτη του ερευνητικού έργου του Ευρωπαϊκού Ιδρύματος Επαγγελματικής Κατάρτισης (ETF) «Migrant women as learners: Individual pathways and prospects» συνέστησε τη δημιουργία δικτυακών πλατφορμών όπου γυναίκες με μεταναστευτικό υπόβαθρο με εμπειρία μοιράζονται γνώσεις με νεοεισερχόμενες, σε συνδυασμό με τυπικά σχήματα mentoring που συνδέουν επαναπατρισθείσες μετανάστριες με επαγγελματίες του κλάδου (Kalataryan & Garlappi, 2024). Σε χώρες όπου η χαρτογράφηση του CAREABILITY εντόπισε περιορισμένα προγράμματα γεφύρωσης—όπως στη Σλοβενία, όπου δεν εντοπίστηκαν πιστοποιημένες τυπικές διαδρομές φροντίδας ειδικά προσαρμοσμένες σε γυναίκες με μεταναστευτικό υπόβαθρο—η ομότιμη υποστήριξη και η πολιτισμική διαμεσολάβηση καθίστανται ιδιαίτερα σημαντικές.



5.1.2 ΣΧΕΔΙΑΣΜΟΣ ΚΑΙ ΥΛΟΠΟΙΗΣΗ ΚΑΤΑΡΤΙΣΗΣ

1) Προσφορά ευέλικτων, αρθρωτών και υβριδικών μορφών κατάρτισης

Η Σύσταση του Συμβουλίου για τη VET με στόχο τη βιώσιμη ανταγωνιστικότητα, την κοινωνική δικαιοσύνη και την ανθεκτικότητα (Council of the European Union, 2020) καλεί για μια VET ευέλικτη, προσαρμοστική και συμπεριληπτική. Η Διακήρυξη του Όσαναμπρικ για την επαγγελματική εκπαίδευση και κατάρτιση (2020) ενισχύει το όραμα αυτό με συγκεκριμένες δράσεις για την προώθηση ποιοτικών και συμπεριληπτικών συστημάτων VET. Οι γυναίκες με μεταναστευτικό υπόβαθρο συχνά διαχειρίζονται ταυτόχρονα υποχρεώσεις φροντίδας, επισφαλή απασχόληση και διοικητικές διαδικασίες (Eurocarers, 2025). Οι πάροχοι VET θα πρέπει να προσφέρουν μαθήματα μερικής φοίτησης, απογευματινά ή σαββατοκύριακου, σε συνδυασμό με υβριδικές μορφές που συνδυάζουν διαδικτυακές και δια ζώσης συνεδρίες (Kalataryan & Garlappi, 2024). Η Σύσταση του Συμβουλίου για τα micro-credentials (Council of the European Union, 2022a) υποστηρίζει αρθρωτές και συνδυάσιμες (stackable) διαδρομές μάθησης—επιτρέποντας στις γυναίκες με μεταναστευτικό υπόβαθρο να συσσωρεύουν αναγνωρισμένα προσόντα σταδιακά και να επανεντάσσονται στην κατάρτιση μετά από διακοπές.

2) Ενσωμάτωση γλωσσικής υποστήριξης στο επαγγελματικό περιεχόμενο

Αντί η εκμάθηση γλώσσας και οι επαγγελματικές δεξιότητες να αντιμετωπίζονται ως ξεχωριστές διαδρομές, τα αποτελεσματικά προγράμματα ενσωματώνουν τη γλωσσική μάθηση μέσα στο επαγγελματικό περιεχόμενο. Τόσο το Eurocarers (2025) όσο και η μελέτη του ETF συνιστούν η γλωσσική κατάρτιση να παρέχεται συστηματικά ως μέρος της ένταξης, συμπεριλαμβάνοντας εξειδικευμένο λεξιλόγιο ανά επάγγελμα και ενότητες διατήρησης δεξιοτήτων μετά την επιστροφή (Kalataryan & Garlappi, 2024). Η χαρτογράφηση του CARE-ABILITY επιβεβαίωσε ότι οι γλωσσικές απαιτήσεις αποτελούν συχνά ένα άτυπο εμπόδιο εισόδου και στις τέσσερις χώρες-εταίρους. Η ενσωμάτωση εκπαιδευτών γλώσσας στις ομάδες επαγγελματικής κατάρτισης—σε συμφωνία με την έμφαση του Σχεδίου Δράσης της ΕΕ για συμπεριληπτική εκπαίδευση με συνεχή εκμάθηση γλώσσας (European Commission, 2020)—μπορεί να συμβάλει στην άρση αυτού του εμποδίου.

3) Χρήση συμμετοχικών και πρακτικά προσανατολισμένων παιδαγωγικών προσεγγίσεων

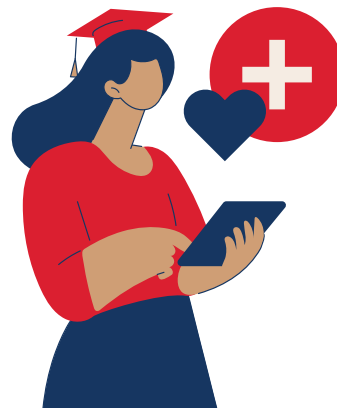
Η κατάρτιση θα πρέπει να υπερβαίνει τις διαλέξεις και να κατευθύνεται προς συμμετοχικές προσεγγίσεις—μελέτες περίπτωσης, παιχνίδια ρόλων, ομαδική εργασία και μάθηση βασισμένη στην πράξη. Οι αφηγηματικές μελέτες περίπτωσης (case-based vignettes) αποδείχθηκαν αποτελεσματικές για την τοποθέτηση της γνώσης σε πραγματικό πλαίσιο (EU-VET CARE Consortium, 2021). Επιπλέον, είναι αναγκαίο να επεκταθεί η διάρκεια της πρακτικής άσκησης και να συνδεθεί η θεωρητική γνώση με πρακτικές εφαρμογές (Kalataryan & Garlappi, 2024). Το μοντέλο VET στον τομέα της φροντίδας στην Ισπανία, όπως καταγράφεται στη χαρτογράφηση εθνικών συστημάτων VET του CARE-ABILITY, με τον δομημένο συνδυασμό αρθρωτών προγραμμάτων σπουδών και μάθησης στον χώρο εργασίας σε μεσαία και ανώτερα επίπεδα, αποτελεί ένα χαρακτηριστικό παράδειγμα του τρόπου με τον οποίο μπορεί να ενσωματωθεί η σύνδεση θεωρίας και πράξης σε τυπικά πλαίσια προσόντων.

4) Ανάπτυξη οριζόντιων δεξιοτήτων παράλληλα με τεχνικές ικανότητες

Τα προγράμματα VET θα πρέπει να ενσωματώνουν οριζόντιες δεξιότητες—επικοινωνία, ομαδική εργασία, διαχείριση χρόνου, προσαρμοστικότητα και ψηφιακό γραμματισμό—παράλληλα με το τεχνικό περιεχόμενο. Η ανάπτυξη αυτών των δεξιοτήτων έχει αναγνωριστεί ως κρίσιμη για την απασχολησιμότητα και την ένταξη (Kalataryan & Garlappi, 2024). Προπαρασκευαστικές ή εισαγωγικές ενότητες που καλύπτουν τον χρηματοοικονομικό γραμματισμό, τα εργασιακά δικαιώματα και την πολιτισμική προσαρμογή θα πρέπει να εξοπλίζουν τις γυναίκες με μεταναστευτικό υπόβαθρο με τις απαραίτητες οριζόντιες δεξιότητες για την πλοήγηση σε νέα επαγγελματικά περιβάλλοντα.

5) Διασφάλιση οικονομικής προσβασιμότητας

Το κόστος αποτελεί σημαντικό εμπόδιο για τις γυναίκες με μεταναστευτικό υπόβαθρο. Οι πάροχοι VET θα πρέπει να προσφέρουν επιδοτούμενες ή δωρεάν εισαγωγικές ενότητες, επιτρέποντας στις εκπαιδευόμενες να γνωρίσουν ένα αντικείμενο πριν δεσμευτούν οικονομικά σε μεσαία και ανώτερα επίπεδα που οδηγούν σε πιστοποίηση (Kalataryan & Garlappi, 2024). Το Ευρωπαϊκό Κοινωνικό Ταμείο Plus (ESF+) και το Ταμείο Ασύλου και Μετανάστευσης παρέχουν ειδικές χρηματοδοτικές ροές για την ένταξη μεταναστών μέσω της VET (European Commission, 2020), συμπεριλαμβανομένων προγραμμάτων που στοχεύουν ειδικά γυναίκες με μεταναστευτικό υπόβαθρο. Ωστόσο, η χρηματοδότηση ειδικά για τον τομέα της φροντίδας στη VET για γυναίκες με μεταναστευτικό υπόβαθρο παραμένει περιορισμένη σε επίπεδο ΕΕ, γεγονός που σημαίνει ότι οι πάροχοι VET θα πρέπει να παρακολουθούν ενεργά εθνικές και περιφερειακές προσκλήσεις του ESF+ σχετικές με την κατάρτιση στον τομέα της υγείας και της κοινωνικής φροντίδας. Οι πληροφορίες σχετικά με το κόστος, την οικονομική υποστήριξη και τις ευκαιρίες υποτροφιών θα πρέπει να παρέχονται σε προσβάσιμες μορφές και σε πολλαπλές γλώσσες.



5.1.3 ΔΟΜΕΣ ΥΠΟΣΤΗΡΙΞΗΣ ΚΑΙ ΕΥΗΜΕΡΙΑ ΕΚΠΑΙΔΕΥΟΜΕΝΩΝ

1) Αναγνώριση και επικύρωση προηγούμενης μάθησης

Η Σύσταση του Συμβουλίου για την επικύρωση της μη τυπικής και άτυπης μάθησης (Council of the European Union, 2012) καθορίζει το πλαίσιο της ΕΕ για τον εντοπισμό, την τεκμηρίωση και την πιστοποίηση δεξιοτήτων που αποκτώνται εκτός της τυπικής εκπαίδευσης—συμπεριλαμβανομένων δεξιοτήτων που αποκτώνται μέσω της φροντίδας, της επαγγελματικής εμπειρίας και της μάθησης στην κοινότητα. Αυτό είναι ιδιαίτερα σημαντικό για τις γυναίκες με μεταναστευτικό υπόβαθρο, πολλές από τις οποίες διαθέτουν προσόντα ή επαγγελματική εμπειρία από τις χώρες προέλευσής τους που παραμένουν μη αναγνωρισμένα στις χώρες υποδοχής. Θα πρέπει να προωθείται ενεργά η σύναψη συμφωνιών αμοιβαίας αναγνώρισης και η ανάπτυξη προσβάσιμων μηχανισμών για την επικύρωση δεξιοτήτων που αποκτώνται άτυπα, συμπεριλαμβανομένων των micro-credentials (Kalataryan & Garlappi, 2024). Η χαρτογράφηση του CAREABILITY έδειξε ότι το σύστημα Εθνικών Επαγγελματικών Προσόντων (NPK/NVQ) της Σλοβενίας, με τα διαφανή επαγγελματικά πρότυπα και τα κριτήρια αξιολόγησης, αποτελεί ένα ισχυρό πρότυπο για τέτοιες διαδικασίες επικύρωσης—ένα πρότυπο από το οποίο θα μπορούσαν να αντλήσουν στοιχεία και άλλες χώρες-εταίροι για την ενίσχυση των διαδρομών αναγνώρισης για γυναίκες με μεταναστευτικό υπόβαθρο.

2) Παροχή ψυχοκοινωνικής υποστήριξης και περιβαλλόντων ευαισθητοποιημένων ως προς το τραύμα

Τα ιδρύματα πρέπει να υποστηρίζουν την ευημερία τόσο του προσωπικού όσο και των εκπαιδευομένων, μεταξύ άλλων μέσω της πρόληψης της επαγγελματικής εξουθένωσης και του δευτερογενούς τραύματος (EU-VET CARE Consortium, 2021). Συνιστάται η παροχή εξειδικευμένων υπηρεσιών ψυχοκοινωνικής υποστήριξης για γυναίκες με μεταναστευτικό υπόβαθρο κατά τη διάρκεια και μετά την απασχόληση στο εξωτερικό (Kalataryan & Garlappi, 2024). Τα περιβάλλοντα VET θα πρέπει να θεσπίζουν πολιτικές κατά των διακρίσεων, να εκπαιδεύουν το προσωπικό σε προσεγγίσεις ευαισθητοποιημένες ως προς το τραύμα και να διασφαλίζουν πρόσβαση σε υπηρεσίες συμβουλευτικής. Το Σχέδιο Δράσης της ΕΕ για την Ένταξη και τη Συμπερίληψη προωθεί ειδικά την πρόσβαση σε υπηρεσίες ψυχικής υγείας για άτομα με μεταναστευτικό υπόβαθρο (European Commission, 2020).



3) Ανάπτυξη ευκαιριών mentoring και δικτύωσης ομοτίμων

Τα προγράμματα mentoring που συνδέουν γυναίκες με μεταναστευτικό υπόβαθρο με έμπειρους επαγγελματίες παρέχουν καθοδήγηση, πρακτικές γνώσεις και ένα δίκτυο υποστήριξης. Η προσέγγιση αυτή έχει αναγνωριστεί ως ιδιαίτερα σημαντική τόσο από επαναπατρισθείσες όσο και από εποχικές μετανάστριες (Kalataryan & Garlappi, 2024). Οι πάροχοι VET θα πρέπει να δημιουργούν πλατφόρμες δικτύωσης ομοτίμων—διαδικτυακές και δια ζώσης—όπου οι γυναίκες με μεταναστευτικό υπόβαθρο μπορούν να ανταλλάσσουν εμπειρίες και να αναπτύσσουν επαγγελματικές σχέσεις. Τέτοια δίκτυα λειτουργούν επίσης ως δίαυλοι διάχυσης ευκαιριών κατάρτισης, σε συμφωνία με τον στόχο του Σχεδίου Δράσης της ΕΕ για την ενίσχυση της συμμετοχής των μεταναστών και της αλληλεπίδρασής τους με τις κοινωνίες υποδοχής (European Commission, 2020).



5.1.4 ΘΕΣΜΙΚΕΣ ΠΡΑΚΤΙΚΕΣ ΚΑΙ ΣΥΣΤΗΜΙΚΗ ΔΡΑΣΗ

Η χαρτογράφηση του CARE-ABILITY για τα συστήματα VET στην Αυστρία, την Ισπανία, την Ελλάδα και τη Σλοβενία ανέδειξε τόσο κοινές διαρθρωτικές προκλήσεις όσο και ειδικά κενά ανά χώρα, τα οποία οι εκπαιδευτές και τα ιδρύματα πρέπει να αντιμετωπίσουν για τη βελτίωση της συμπερίληψης των γυναικών με μεταναστευτικό υπόβαθρο:

- **Επένδυση στην επαγγελματική ανάπτυξη των εκπαιδευτών** Παροχή υποχρεωτικής, συνεχούς κατάρτισης στη διαπολιτισμική επάρκεια, στις προσεγγίσεις ευαισθητοποιημένες ως προς το τραύμα και στη συμπεριληπτική παιδαγωγική. Η Διακήρυξη του Όσναμπρικ ζητά συνεχή επαγγελματική ανάπτυξη των εκπαιδευτικών και εκπαιδευτών VET (European Ministers for VET et al., 2020). Οι εκπαιδευτές θα πρέπει ιδανικά να διαθέτουν άμεση εμπειρία εργασίας με πληθυσμούς μεταναστών (EU-VET CARE Consortium, 2021).
- **Συμμετοχή των γυναικών με μεταναστευτικό υπόβαθρο στον σχεδιασμό προγραμμάτων:** Διαβούλευση με γυναίκες με μεταναστευτικό υπόβαθρο ως ισότιμους εταίρους στον σχεδιασμό, την υλοποίηση και την αξιολόγηση προγραμμάτων VET. Το Σχέδιο Δράσης της ΕΕ για την Ένταξη και τη Συμπερίληψη καθιέρωσε Ομάδα Εμπειρογνομημόνων για τις Απόψεις των Μεταναστών, ώστε οι φωνές τους να διαμορφώνουν τις πολιτικές (European Commission, 2020). Οι πάροχοι VET θα πρέπει να εφαρμόζουν αυτή τη συμμετοχική αρχή σε επίπεδο προγράμματος.
- **Ανάπτυξη διεπιστημονικών δικτύων:** Σύνδεση παρόχων VET με κοινωνικές υπηρεσίες, υπηρεσίες υγείας, νομική υποστήριξη, υπηρεσίες απασχόλησης και οργανώσεις μεταναστευτικών κοινοτήτων. Οι ολοκληρωμένες, διατομεακές προσεγγίσεις αποτελούν βασικό στοιχείο της Ευρωπαϊκής Στρατηγικής για τη Φροντίδα (European Commission, 2022).
- **Βελτίωση της διαφάνειας και της προσβασιμότητας των συστημάτων προσόντων:** Η χαρτογράφηση του CARE-ABILITY έδειξε ότι πολύπλοκα, πολυεπίπεδα συστήματα προσόντων—όπως η συνύπαρξη ομοσπονδιακών και περιφερειακών διαδρομών φροντίδας στην Αυστρία, οι διπλές διαδρομές τυπικών και επαγγελματικών πιστοποιητικών στην Ισπανία ή η κατακερματισμένη τεκμηρίωση προγραμμάτων σπουδών στην Ελλάδα—δημιουργούν εμπόδια για γυναίκες με μεταναστευτικό υπόβαθρο που επιδιώκουν να εισέλθουν ή να εξελιχθούν στον τομέα της φροντίδας. Οι εκπαιδευτές θα πρέπει να καθοδηγούν ενεργά τους εκπαιδευόμενους στις διαθέσιμες διαδρομές και να προωθούν σαφέστερη, πολυγλωσσική πληροφόρηση.
- **Παρακολούθηση της συμπερίληψης με αποδιαρθρωμένα δεδομένα:** Συλλογή και ανάλυση δεδομένων εγγραφής, ολοκλήρωσης και αποτελεσμάτων κατά φύλο και καθεστώς μετανάστευσης. Εργαλεία αυτοαξιολόγησης οργανισμών για τη διαπολιτισμική επάρκεια υποστηρίζουν τη συνεχή βελτίωση (EU-VET CARE Consortium, 2021).
- **Υποστήριξη διαδρομών επιχειρηματικότητας και αυτοαπασχόλησης:** Παροχή κατάρτισης στην επιχειρηματικότητα και διευκόλυνση της πρόσβασης σε μικροχρηματοδότηση για γυναίκες με μεταναστευτικό υπόβαθρο που επιθυμούν να ξεκινήσουν επιχειρηματική δραστηριότητα, συμπληρώνοντας τη VET που εστιάζει στην απασχόληση (Kalataryan & Garlappi, 2024).
- **Πρώθηση υποστηρικτικών πλαισίων πολιτικής** Συμμετοχή σε δράσεις συνηγορίας για επαρκή χρηματοδότηση της γλωσσικής κατάρτισης, της φροντίδας παιδιών κατά τη διάρκεια της κατάρτισης, της αναγνώρισης προσόντων και των διαδρομών προς νόμιμη απασχόληση, αξιοποιώντας τη Σύσταση του Συμβουλίου για την πρόσβαση σε οικονομικά προσιτή και υψηλής ποιότητας μακροχρόνια φροντίδα (Council of the European Union, 2022b).

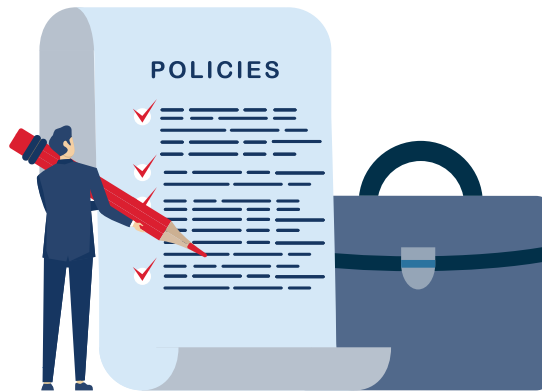
5.2 ΣΥΣΤΑΣΕΙΣ ΓΙΑ ΦΟΡΕΙΣ ΧΑΡΑΞΗΣ ΠΟΛΙΤΙΚΗΣ

Ενίσχυση συμπεριληπτικών διαδρομών για γυναίκες με μεταναστευτικό υπόβαθρο στη φροντίδα ηλικιωμένων στην Ευρώπη

Τα συστήματα μακροχρόνιας φροντίδας στην Ευρώπη βρίσκονται υπό πίεση λόγω της γήρανσης του πληθυσμού, των ελλείψεων εργατικού δυναμικού και της άνισης πρόσβασης σε ποιοτική και οικονομικά προσιτή φροντίδα. Ταυτόχρονα, οι γυναίκες με μεταναστευτικό υπόβαθρο διαδραματίζουν ήδη σημαντικό ρόλο στη φροντίδα σε ολόκληρη την Ευρώπη, συμπεριλαμβανομένων των κατ' οίκον υπηρεσιών και των προσωπικών/οικιακών υπηρεσιών, ωστόσο συχνά αντιμετωπίζουν εμπόδια στην κατάρτιση, την αναγνώριση, την τυπική απασχόληση και την επαγγελματική εξέλιξη. Η Ευρωπαϊκή Στρατηγική για τη Φροντίδα και η Σύσταση του Συμβουλίου για τη μακροχρόνια φροντίδα παρέχουν ισχυρή πολιτική βάση για τη βελτίωση των συστημάτων και των θέσεων εργασίας στη φροντίδα, ενώ τα πλαίσια της ΕΕ για τη VET, τα micro-credentials, τη συμπερίληψη και την προσβασιμότητα προσφέρουν πρακτικά εργαλεία για την υλοποίηση.

Για το CARE-ABILITY, ο στόχος πολιτικής θα πρέπει να είναι ευρύτερος από την κάλυψη των ελλείψεων εργατικού δυναμικού. Θα πρέπει να στοχεύει στη δημιουργία δίκαιων, υψηλής ποιότητας και συμπεριληπτικών συστημάτων φροντίδας, όπου οι γυναίκες με μεταναστευτικό υπόβαθρο μπορούν να έχουν πρόσβαση σε κατάρτιση που ανταποκρίνεται στις πραγματικές τους συνθήκες, να αποκτούν αναγνωρισμένες δεξιότητες και να εντάσσονται σε αξιοπρεπή εργασία με δυνατότητες εξέλιξης—ενώ οι ηλικιωμένοι λαμβάνουν ασφαλέστερη, περισσότερο ανθρωποκεντρική και προσβάσιμη υποστήριξη.

Η ενότητα αυτή προτείνει συστάσεις πολιτικής σε ευρωπαϊκό, εθνικό, περιφερειακό και τοπικό επίπεδο.



1) Καθιέρωση των γυναικών με μεταναστευτικό υπόβαθρο στη φροντίδα ηλικιωμένων ως στρατηγική προτεραιότητα πολιτικής για το εργατικό δυναμικό της φροντίδας

Ένα επαναλαμβανόμενο κενό πολιτικής σε ολόκληρη την Ευρώπη είναι η ασυμφωνία μεταξύ της πραγματικής εξάρτησης της αγοράς εργασίας από εργαζόμενους στη φροντίδα με μεταναστευτικό υπόβαθρο και της έλλειψης δομημένων διαδρομών για την επαγγελματοποίηση και την προστασία τους. Τα συστήματα φροντίδας βασίζονται στην πράξη σε γυναίκες με μεταναστευτικό υπόβαθρο, αλλά τα πλαίσια πολιτικής εξακολουθούν να τις αντιμετωπίζουν ως «εξαίρεση» και όχι ως βασική ομάδα εργατικού δυναμικού. Οι φορείς χάραξης πολιτικής θα πρέπει να υιοθετήσουν μια ρητή στρατηγική ένταξης του εργατικού δυναμικού φροντίδας που να αναγνωρίζει τις γυναίκες με μεταναστευτικό υπόβαθρο ως ομάδα προτεραιότητας για:

- την είσοδο στη VET που σχετίζεται με τη φροντίδα και στη διά βίου μάθηση,
- την αναγνώριση προηγούμενων δεξιοτήτων,
- τη μετάβαση σε τυπική απασχόληση,
- τη διατήρηση στην εργασία και την επαγγελματική εξέλιξη.

Αυτό μπορεί να τεκμηριωθεί άμεσα μέσω της Ευρωπαϊκής Στρατηγικής για τη Φροντίδα και της Σύστασης του Συμβουλίου για τη μακροχρόνια φροντίδα, οι οποίες δίνουν έμφαση στην ενίσχυση των συστημάτων φροντίδας, τη βελτίωση της πρόσβασης και της ποιότητας και τη στήριξη του εργατικού δυναμικού. Ευθυγραμμίζεται επίσης με τις αρχές του Ευρωπαϊκού Πυλώνα Κοινωνικών Δικαιωμάτων σχετικά με την εκπαίδευση και τη διά βίου μάθηση, την ισότητα των φύλων, τις ίσες ευκαιρίες, τις δίκαιες συνθήκες εργασίας και τη μακροχρόνια φροντίδα.

Σημεία δράσης πολιτικής

- Ενσωμάτωση του σχεδιασμού εργατικού δυναμικού στη φροντίδα με πολιτικές μετανάστευσης/ένταξης, VET, αγοράς εργασίας και ισότητας.
- Ένταξη των γυναικών με μεταναστευτικό υπόβαθρο στα εθνικά και περιφερειακά σχέδια για το εργατικό δυναμικό φροντίδας και στις προβλέψεις της αγοράς εργασίας.
- Θέσπιση μετρήσιμων στόχων (πρόσβαση στην κατάρτιση, ολοκλήρωση, αναγνώριση, τυπική απασχόληση, διατήρηση).
- Μετάβαση από αποσπασματική χρηματοδότηση έργων σε υποστήριξη της κλιμάκωσης αποδεδειγμένων διαδρομών στα κύρια συστήματα.

2) Καθιέρωση συμπεριληπτικού σχεδιασμού VET που αντανακλά τις πραγματικές συνθήκες ζωής των γυναικών με μεταναστευτικό υπόβαθρο

Πολλές διαδρομές κατάρτισης δεν αποδίδουν όχι επειδή οι εκπαιδευόμενες στερούνται κινήτρων, αλλά επειδή τα προγράμματα δεν σχεδιάζονται με βάση πραγματικά εμπόδια, όπως τα γλωσσικά ζητήματα, οι υποχρεώσεις φροντίδας παιδιών, τα ασταθή ωράρια εργασίας, οι περιορισμοί μετακίνησης, η χαμηλή ψηφιακή αυτοπεποίθηση ή η πολύπλοκη γραφειοκρατία. Το Σχέδιο Δράσης της ΕΕ για την Ένταξη και τη Συμπερίληψη 2021-2027 υποστηρίζει ρητά τη συμπερίληψη στην εκπαίδευση και κατάρτιση, την απασχόληση και την πρόσβαση σε υπηρεσίες, και αναδεικνύει τη σημασία του διατομεακού συντονισμού και των συνεργασιών. Συνεπώς, η πολιτική θα πρέπει να καθορίζει πρότυπα συμπεριληπτικής κατάρτισης στον τομέα της φροντίδας που υπερβαίνουν το περιεχόμενο του προγράμματος σπουδών και περιλαμβάνουν και τις συνθήκες πρόσβασης.

Ελάχιστα προτεινόμενα πρότυπα για δημόσια υποστηριζόμενη κατάρτιση στον τομέα της φροντίδας

- **Ευέλικτη και αρθρωτή υλοποίηση**
 - διαδρομές μερικής φοίτησης και αρθρωτής δομής,
 - απογευματινές/σαββατοκύριακου επιλογές όπου απαιτείται,
 - μικτή μάθηση (blended learning) όπου ενδείκνυται,
 - προβλέψιμα ωράρια για τη στήριξη οικογενειακών υποχρεώσεων
- **Ενσωματωμένη γλωσσική υποστήριξη**
 - εκμάθηση γλώσσας ενσωματωμένη σε καθήκοντα και σενάρια φροντίδας (π.χ. ρουτίνες υγιεινής, ραντεβού, επικοινωνία με οικογένειες και επαγγελματίες),
 - ορολογία του τομέα φροντίδας και γλώσσα για ασφάλεια/έκτακτες καταστάσεις.
- **Καθοδήγηση και mentoring**
 - mentoring, coaching ή πολιτισμική διαμεσολάβηση,
 - καθοδήγηση για δικαιώματα, υπηρεσίες και δυνατότητες εξέλιξης,
 - διαδρομές παραπομπής σε υπηρεσίες υποστήριξης (φροντίδα παιδιών, νομική πληροφόρηση, ψυχοκοινωνική υποστήριξη).
- **Προσβάσιμο και μαθητοκεντρικό υλικό**
 - απλή γλώσσα,
 - οπτικά βοηθήματα και μορφές βήμα-βήμα,
 - συμπεριληπτικές μέθοδοι αξιολόγησης,
 - πολυγλωσσικά γλωσσάρια όπου είναι εφικτό.

Οι προτεραιότητες αυτές είναι σύμφωνες με τη Σύσταση του Συμβουλίου για τη VET, η οποία δίνει έμφαση στην ποιότητα, τη συμπερίληψη, τη μάθηση στον χώρο εργασίας και την ικανότητα του προσωπικού να εργάζεται σε ποικίλα και πολυπολιτισμικά μαθησιακά περιβάλλοντα.

Σημεία δράσης πολιτικής

- Καθιέρωση των χαρακτηριστικών συμπεριληπτικού σχεδιασμού ως προϋπόθεση επιλεξιμότητας σε προσκλήσεις χρηματοδότησης και διαδικασίες προμηθειών.
- Ενσωμάτωσή τους στα πρότυπα διασφάλισης ποιότητας της VET και στα πλαίσια παρακολούθησης.
- Παρακολούθηση των αποτελεσμάτων ολοκλήρωσης και μετάβασης (όχι μόνο των στοιχείων εγγραφής).

3) Ανάπτυξη τυπικών διαδρομών αναγνώρισης για υφιστάμενες δεξιότητες φροντίδας μέσω επικύρωσης και micro-credentials

Ένα βασικό εμπόδιο για τις γυναίκες με μεταναστευτικό υπόβαθρο στον τομέα της φροντίδας δεν είναι απαραίτητα η έλλειψη δεξιοτήτων, αλλά η έλλειψη τυπικής αναγνώρισης. Πολλές διαθέτουν ήδη σημαντική εμπειρία φροντίδας (σε οικογενειακό, κοινοτικό ή επαγγελματικό επίπεδο), αλλά δεν μπορούν να την τεκμηριώσουν με τρόπο που να αναγνωρίζεται από εργοδότες ή θεσμούς. Αυτό οδηγεί σε υποβάθμιση δεξιοτήτων, καθυστερημένη ένταξη στην αγορά εργασίας ή εγκλωβισμό στην άτυπη εργασία. Η πολιτική θα πρέπει να καθιστά την αναγνώριση δεξιοτήτων κεντρικό πυλώνα της ένταξης του εργατικού δυναμικού φροντίδας, συνδυάζοντας:

- την επικύρωση της μη τυπικής και άτυπης μάθησης, και
- micro-credentials βασισμένα σε δεξιότητες και συνδυάσιμα (stackable).

Η Σύσταση του Συμβουλίου για την επικύρωση της μη τυπικής και άτυπης μάθησης (2012) παρέχει ισχυρή βάση για αυτό, ενώ η Σύσταση του Συμβουλίου για μια ευρωπαϊκή προσέγγιση στα micro-credentials (2022/C 243/02) υποστηρίζει τη διαφανή και φορητή αναγνώριση των μαθησιακών αποτελεσμάτων.

Προτεινόμενη προσέγγιση πολιτικής

- Καθιέρωση απλών και οικονομικά προσιτών διαδικασιών αναγνώρισης προηγούμενης μάθησης (RPL) για δεξιότητες φροντίδας.
- Δυνατότητα μερικής αναγνώρισης (όχι μόνο πλήρους αναγνώρισης προσόντων), ώστε οι εκπαιδευόμενοι να καλύπτουν κενά πιο αποτελεσματικά.
- Χρήση πρακτικών μεθόδων αξιολόγησης (παρατήρηση, προσομοίωση, αξιολόγηση βάσει σεναρίων, δομημένη συνέντευξη, αποδεικτικά στοιχεία σε portfolio), όχι μόνο τυπικών πιστοποιητικών.
- Ανάπτυξη συνδυάσιμων micro-credentials για βασικές δεξιότητες φροντίδας ηλικιωμένων (π.χ. υποστήριξη φροντίδας με επίκεντρο το άτομο, προσβασιμότητα και επικοινωνία, safeguarding, υγεία και ασφάλεια, χρήση ψηφιακών υπηρεσιών, βιωσιμότητα στις πρακτικές φροντίδας).
- Σύνδεση των micro-credentials με ευρύτερα προσόντα και διαδρομές εξέλιξης, ώστε να αποφεύγονται «αδιέξοδες» πιστοποιήσεις.

Η προσέγγιση αυτή ευθυγραμμίζεται επίσης με την αρχή 1 του Ευρωπαϊκού Πυλώνα Κοινωνικών Δικαιωμάτων (εκπαίδευση, κατάρτιση, διά βίου μάθηση) και με τον ευρύτερο στόχο της ΕΕ για αύξηση της συμμετοχής των ενηλίκων στη μάθηση.

Σημεία δράσης πολιτικής

- Εμπλοκή φορέων προσόντων, παρόχων VET, εργοδοτών και φορέων του τομέα φροντίδας στον συν-σχεδιασμό.
- Δυνατότητα σε δημόσιες υπηρεσίες απασχόλησης και δήμους να παραπέμπουν υποψηφίους σε διαδρομές επικύρωσης.
- Ενίσχυση της εμπιστοσύνης και της υιοθέτησης από εργοδότες μέσω διαλόγου στον κλάδο και συν-έγκρισης (co-endorsement).

4) Τοποθέτηση της αξιοπρεπούς εργασίας και της ηθικής πρόσληψης στο επίκεντρο της πολιτικής για τη φροντίδα ηλικιωμένων

Καμία πολιτική για το εργατικό δυναμικό της φροντίδας δεν μπορεί να είναι βιώσιμη αν αγνοεί τους κινδύνους εργασιακής εκμετάλλευσης. Τα περιβάλλοντα κατ' οίκον και προσωπικής/οικιακής φροντίδας μπορεί να περιλαμβάνουν αδήλωτη εργασία, ασαφή καθήκοντα, υπερβολικά ωράρια, ανεπαρκή εποπτεία και εξάρτηση από εργοδότες ή μεσάζοντες. Η μελέτη της Ευρωπαϊκής Αρχής Εργασίας για την αδήλωτη εργασία στον τομέα των προσωπικών και οικιακών υπηρεσιών (PHS) αναδεικνύει την έκταση και την πολυπλοκότητα του φαινομένου σε έναν τομέα που περιλαμβάνει και τη μακροχρόνια φροντίδα ηλικιωμένων και ατόμων με αναπηρία.

Παράλληλα, η πληροφόρηση της Ευρωπαϊκής Επιτροπής για την Ενιαία Άδεια (Single Permit) τονίζει τα δικαιώματα ίσης μεταχείρισης για νόμιμα διαμένοντες εργαζόμενους από τρίτες χώρες, σε τομείς όπως οι συνθήκες εργασίας, η αμοιβή, η υγεία και ασφάλεια και η εκπαίδευση/κατάρτιση. Οι κατευθυντήριες γραμμές της ΔΟΕ (ILO) για δίκαιη πρόσληψη εργαζομένων στη φροντίδα με μεταναστευτικό υπόβαθρο υπογραμμίζουν επίσης την ανάγκη για ισχυρή διακυβέρνηση και εγγυήσεις στις διαδικασίες πρόσληψης για την αποτροπή εκμετάλλευσης.

Προτεινόμενες δικλείδες πολιτικής

- Απαγόρευση τελών πρόσληψης που καταβάλλονται από τους εργαζομένους και παραπλανητικών πρακτικών πρόσληψης.
- Υποχρέωση σύναψης γραπτών συμβάσεων σε γλώσσα που κατανοεί ο εργαζόμενος, οι οποίες να καλύπτουν καθήκοντα, ωράριο, αμοιβή, χρόνο ανάπαυσης, υπερωρίες και συνθήκες διαμονής (όπου εφαρμόζεται).
- Διασφάλιση σαφών καναλιών καταγγελίας και παραπομπής (επιθεώρηση εργασίας, κοινωνικές υπηρεσίες, συμβουλευτικά κέντρα, ΜΚΟ).
- Προστασία των εργαζομένων από αντίποινα σε περίπτωση καταγγελίας κακοποίησης ή παραβιάσεων.
- Ενίσχυση του συντονισμού μεταξύ επιθεώρησης εργασίας, κοινωνικών υπηρεσιών και ρυθμιστικών αρχών φροντίδας σε τομείς με υψηλό κίνδυνο αδήλωτης εργασίας.
- Παροχή καθοδήγησης προς εργοδότες/οικογένειες σχετικά με τη νόμιμη και δίκαιη απασχόληση στη φροντίδα.

Σημεία δράσης πολιτικής

- Σύνδεση των δημόσιων σχημάτων υποστήριξης (επιδοτήσεις, κουπόνια, συμβάσεις υπηρεσιών) με τη συμμόρφωση σε κανόνες αξιοπρεπούς εργασίας.
- Δημοσίευση τυποποιημένων προτύπων συμβάσεων και βασικών ενημερωτικών δελτίων.
- Χρηματοδότηση προληπτικών ενημερωτικών εκστρατειών για εργαζομένους και νοικοκυριά/εργοδότες.

5) Επικαιροποίηση προτύπων κατάρτισης στη φροντίδα ώστε να περιλαμβάνουν προσβασιμότητα, safeguarding και πλοήγηση σε ψηφιακές υπηρεσίες

Μια στενή προσέγγιση κατάρτισης που εστιάζει μόνο σε «εκτελεστικά καθήκοντα» δεν επαρκεί πλέον. Η ποιοτική φροντίδα ηλικιωμένων απαιτεί επικοινωνία, προσβασιμότητα, safeguarding, ηθική και, ολοένα και περισσότερο, ψηφιακές δεξιότητες (π.χ. ηλεκτρονικά ραντεβού υγείας, ανταλλαγή μηνυμάτων, βασική πλοήγηση σε διαδικτυακές υπηρεσίες και ενημέρωση για κινδύνους απάτης εις βάρος ηλικιωμένων). Η Ευρωπαϊκή Πράξη για την Προσβασιμότητα και τα σχετικά υλικά πολιτικής της Ευρωπαϊκής Επιτροπής υπογραμμίζουν τη σημασία της προσβασιμότητας σε προϊόντα και υπηρεσίες καθημερινής χρήσης, κάτι που επηρεάζει άμεσα την επικοινωνία και την υποστήριξη στον τομέα της φροντίδας.

Για τους φορείς χάραξης πολιτικής, αυτό σημαίνει ότι τα πρότυπα κατάρτισης και τα πλαίσια προσόντων θα πρέπει να ορίζουν ένα ευρύτερο προφίλ δεξιοτήτων για τους εργαζομένους στη φροντίδα ηλικιωμένων, ιδίως για διαδρομές εισόδου που αφορούν γυναίκες με μεταναστευτικό υπόβαθρο.

Βασικοί τομείς δεξιοτήτων προς ενσωμάτωση στα πρότυπα πολιτικής

- Φροντίδα με επίκεντρο το άτομο και σεβασμός της αξιοπρέπειας
- Προσβασιμότητα και συμπεριληπτική επικοινωνία
- Safeguarding, ηθική και επαγγελματικά όρια
- Υγεία και ασφάλεια (συμπεριλαμβανομένων βασικών αρχών εργονομίας και πρόληψης λοιμώξεων)
- Πλοήγηση σε ψηφιακές υπηρεσίες και ασφαλής επικοινωνία
- Διαπολιτισμική επικοινωνία και πρόληψη συγκρούσεων
- Βιώσιμες πρακτικές φροντίδας (ορθολογική χρήση πόρων, ασφαλείς και πρακτικές διαδικασίες)

Η προσέγγιση αυτή είναι σύμφωνη με τη Σύσταση για τη VET, η οποία δίνει έμφαση στη βιώσιμη ανταγωνιστικότητα, την κοινωνική δικαιοσύνη και την ανθεκτικότητα, καθώς και στην κατάρτιση προσωπικού που μπορεί να εργάζεται αποτελεσματικά σε ποικίλα περιβάλλοντα, αξιοποιώντας ψηφιακά εργαλεία.

Σημεία δράσης πολιτικής

- Επικαιροποίηση προτύπων προγραμμάτων σπουδών και κριτηρίων χρηματοδότησης ώστε να περιλαμβάνουν τους παραπάνω τομείς.
- Υποστήριξη της συνεχιζόμενης επαγγελματικής ανάπτυξης (CPD) των εκπαιδευτών σε μαθητοκεντρικές, βασισμένες σε σενάρια και συμπεριληπτικές μεθόδους διδασκαλίας.
- Ενθάρρυνση της μάθησης στον χώρο εργασίας και της προσομοιωμένης πρακτικής συνδεδεμένης με πραγματικά περιβάλλοντα φροντίδας.

6) Ανάπτυξη τοπικών και περιφερειακών οικοσυστημάτων ένταξης στη φροντίδα με ενεργό ρόλο των δημόσιων αρχών

Ακόμη και καλά σχεδιασμένες εθνικές πολιτικές συχνά αποτυγχάνουν όταν η υλοποίηση είναι κατακεραματισμένη σε τοπικό επίπεδο. Οι δήμοι και οι περιφερειακές αρχές είναι κρίσιμοι φορείς, καθώς επηρεάζουν την προσέγγιση των ομάδων-στόχου, την κοινωνική υποστήριξη, τις μεταφορές, τις τοπικές συνεργασίες στην αγορά εργασίας και την πρόσβαση σε υπηρεσίες φροντίδας. Το Σχέδιο Δράσης της ΕΕ για την Ένταξη και τη Συμπερίληψη δίνει ιδιαίτερη έμφαση στις συνεργασίες και στη πολυεπίπεδη διακυβέρνηση, κάτι που είναι άμεσα σχετικό με την ένταξη του εργατικού δυναμικού φροντίδας.

Η πολιτική θα πρέπει να υποστηρίζει τοπικές συμπράξεις ένταξης στη φροντίδα που να φέρνουν μαζί:

- δήμους/κοινωνικές υπηρεσίες,
- παρόχους VET και κέντρα εκπαίδευσης ενηλίκων,
- εργοδότες/παρόχους υπηρεσιών φροντίδας,
- υπηρεσίες απασχόλησης,
- οργανώσεις υποστήριξης μεταναστών και γυναικών,
- φορείς προσόντων/πιστοποίησης (όπου απαιτείται).

Λειτουργίες των τοπικών συμπράξεων

- χαρτογράφηση τοπικών ελλείψεων εργατικού δυναμικού και εμποδίων εισόδου·
- συντονισμός δράσεων ενημέρωσης και προσέλκυσης συμμετεχόντων·
- υποστήριξη της παραμονής των εκπαιδευομένων (συμπεριλαμβανομένων παραπομπών σε κοινωνικές υπηρεσίες)·
- επικύρωση της συνάφειας της κατάρτισης με τις ανάγκες των εργοδοτών·
- σύνδεση της κατάρτισης με θέσεις πρακτικής και απασχόλησης·
- συλλογή στοιχείων και ανατροφοδότησης για τη βελτίωση πολιτικών.

Σημεία δράσης πολιτικής

- Δημιουργία μικρών χρηματοδοτικών μηχανισμών συντονισμού για τοπικές συμπράξεις.
- Καθιέρωση της συμμετοχής τοπικών φορέων ως προϋπόθεση σε δημόσια χρηματοδοτούμενες δράσεις κατάρτισης στον τομέα της φροντίδας.
- Χρήση τυποποιημένων τοπικών προτύπων αναφοράς για τη μεταφορά συμπερασμάτων σε περιφερειακές και εθνικές μεταρρυθμίσεις.

7) Παρακολούθηση ουσιαστικών αποτελεσμάτων: συμπερίληψη, αναγνώριση, ποιότητα και διατήρηση στην εργασία

Πολύ συχνά, η παρακολούθηση πολιτικών επικεντρώνεται σε εκροές (αριθμός συμμετεχόντων, αριθμός προγραμμάτων κατάρτισης) και όχι σε αποτελέσματα (τυπική απασχόληση, διατήρηση στην εργασία, αναγνώριση δεξιοτήτων, βελτίωση της ποιότητας φροντίδας). Η Σύσταση του Συμβουλίου για τη μακροχρόνια φροντίδα ενθαρρύνει ρητά την ανάπτυξη εθνικών πλαισίων συλλογής δεδομένων και αξιολόγησης, τη χρήση σχετικών δεικτών και τη συγκέντρωση διδαγμάτων και καλών πρακτικών για την υποστήριξη του σχεδιασμού πολιτικής. Οι φορείς χάραξης πολιτικής θα πρέπει να υιοθετήσουν ένα ισορροπημένο πλαίσιο παρακολούθησης για τα προγράμματα ένταξης του εργατικού δυναμικού φροντίδας.

Ενδεικτικοί τομείς δεικτών πολιτικής

- **Πρόσβαση και συμπερίληψη:** εγγραφές γυναικών με μεταναστευτικό υπόβαθρο, συμμετοχή υποεκπροσωπούμενων ομάδων, διαθεσιμότητα και χρήση γλωσσικής υποστήριξης και mentoring.
- **Ολοκλήρωση και μετάβαση:** ποσοστά ολοκλήρωσης, μετάβαση σε τυπική απασχόληση, χρόνος ένταξης στην εργασία, απορρόφηση σε θέσεις εργασίας.
- **Αναγνώριση δεξιοτήτων:** χρήση διαδρομών RPL, αποτελέσματα μερικής/πλήρους αναγνώρισης, αριθμός micro-credentials που απονέμονται, αποδοχή από εργοδότες.
- **Ποιότητα εργασίας και διατήρηση:** ποσοστά σύναψης τυπικών συμβάσεων, διατήρηση στην εργασία στους 6/12 μήνες, αντιλαμβανόμενη ασφάλεια και ποιότητα εργασίας από τους εργαζομένους.
- **Ποιότητα κατάρτισης και φροντίδας:** αύξηση της αυτοπεποίθησης των εκπαιδευομένων, ικανοποίηση εργοδοτών, ενδείξεις βελτίωσης σε πρακτικές επικοινωνίας και προσβασιμότητας.

Σημεία δράσης πολιτικής

- **Συνδυασμός** ποσοτικών δεικτών με ποιοτική ανατροφοδότηση από εκπαιδευόμενους, εκπαιδευτές, εργοδότες και, όπου είναι κατάλληλο, από αποδέκτες φροντίδας/οικογένειες.
- Χρήση της παρακολούθησης ως εργαλείο βελτίωσης του συστήματος και όχι μόνο συμμόρφωσης.
- Δημοσίευση περιοδικών συνόψεων μάθησης για την ενίσχυση της διακρατικής και διαπεριφερειακής ανταλλαγής γνώσης.

8) Υποστήριξη ευρωπαϊκής βάσης με εθνική προσαρμογή

Τα συστήματα φροντίδας, οι κανονισμοί εργασίας και οι δομές προσόντων διαφέρουν μεταξύ των κρατών-μελών. Ωστόσο, οι προκλήσεις πολιτικής είναι σε μεγάλο βαθμό κοινές: ελλείψεις εργατικού δυναμικού, κίνδυνοι άτυπης εργασίας, υπο-αναγνώριση δεξιοτήτων και εμπόδια στη συμπερίληψη. Η βέλτιστη προσέγγιση είναι ένα μοντέλο «ευρωπαϊκή βάση + εθνική προσαρμογή». Στο πλαίσιο αυτό, οι φορείς χάραξης πολιτικής υποστηρίζουν:

- κοινές αρχές (συμπερίληψη, αξιοπρεπής εργασία, προσβασιμότητα, ποιότητα, αναγνώριση),
- κοινά εργαλεία (πρότυπα, κριτήρια διασφάλισης ποιότητας, περιγραφές δεξιοτήτων, μορφές εργαστηρίων),
- σημειώσεις εθνικής προσαρμογής (νομικές, σχετικές με την αγορά εργασίας και τα συστήματα υπηρεσιών).

Η προσέγγιση αυτή είναι ιδιαίτερα χρήσιμη για το CAREABILITY, όπου η διακρατική μάθηση αποτελεί βασικό πλεονέκτημα και η μεταφορισιμότητα είναι ρητός στόχος. Είναι επίσης σύμφωνη με τα ευρωπαϊκά πλαίσια συνεργασίας για τη VET και τη διά βίου μάθηση, τα οποία προωθούν την αμοιβαία μάθηση και τη διαφάνεια, με σεβασμό στις εθνικές αρμοδιότητες.

Σημεία δράσης πολιτικής

- Χρηματοδότηση διακρατικής ανταλλαγής εμπειριών μεταξύ παρόχων VET, φορέων φροντίδας και δημόσιων αρχών.
- Ενθάρρυνση της τεκμηρίωσης μεταφέσιμων καλών πρακτικών (συμπεριλαμβανομένων διδαγμάτων και περιορισμών υλοποίησης).
- Αξιοποίηση της τεκμηρίωσης από έργα χρηματοδοτούμενα από την ΕΕ για τη διαμόρφωση κύριας πολιτικής, όχι μόνο για διάχυση αποτελεσμάτων.

9) Ενσωμάτωση της ισότητας των φύλων και της καταπολέμησης των διακρίσεων σε όλες τις μεταρρυθμίσεις για το εργατικό δυναμικό φροντίδας

Οι γυναίκες με μεταναστευτικό υπόβαθρο στη φροντίδα ηλικιωμένων ενδέχεται να αντιμετωπίζουν δισταυρούμενες ανισότητες: υποτίμηση της εργασίας φροντίδας λόγω φύλου, εμπόδια που σχετίζονται με τη μετανάστευση, διακρίσεις και περιορισμένες δυνατότητες επαγγελματικής εξέλιξης. Πολιτικές που εστιάζουν μόνο στους «αριθμούς απασχόλησης» κινδυνεύουν να ενισχύσουν τον κατακερματισμό (είσοδος σε χαμηλά αμειβόμενες θέσεις χωρίς προοπτικές εξέλιξης ή προστασίας). Οι φορείς χάραξης πολιτικής θα πρέπει να ενσωματώνουν αρχές ισότητας των φύλων και καταπολέμησης των διακρίσεων σε κάθε στάδιο της πολιτικής για το εργατικό δυναμικό φροντίδας:

- ενημέρωση και προσέλκυση συμμετεχόντων,
- πρόσβαση στην κατάρτιση και υποστήριξη ολοκλήρωσης,
- αξιολόγηση και αναγνώριση δεξιοτήτων,
- συνθήκες εργασίας,
- μηχανισμούς εποπτείας και υποβολής καταγγελιών,
- ευκαιρίες επαγγελματικής εξέλιξης.

Η προσέγγιση αυτή ευθυγραμμίζεται με τις αρχές του Ευρωπαϊκού Πυλώνα Κοινωνικών Δικαιωμάτων για την ισότητα των φύλων και τις ίσες ευκαιρίες, καθώς και με τη λογική συμπερίληψης του Σχεδίου Δράσης για την Ένταξη και τη Συμπερίληψη.

Σημεία δράσης πολιτικής

- Παρακολούθηση της επαγγελματικής εξέλιξης και όχι μόνο της συμμετοχής σε επίπεδο εισόδου.
- Διασφάλιση ασφαλών διαύλων αναφοράς για περιστατικά παρενόχλησης και κακοποίησης.
- Υποστήριξη δημόσιων μηνυμάτων που αναδεικνύουν τη φροντίδα ως εργασία υψηλής αξίας και δεξιοτήτων.
- Ενσωμάτωση εξειδίκευσης σε θέματα ισότητας και συμπερίληψης στον σχεδιασμό πολιτικών και στην αξιολόγηση προγραμμάτων.

6. ΒΙΒΛΙΟΓΡΑΦΙΑ

- Agency for Healthcare Research and Quality. (2024). *Use the teach-back method: Tool 5. Health Literacy Universal Precautions Toolkit* (2nd ed.). U.S. Department of Health and Human Services.
- Carrasco-Sanz, A., Leiva-Gea, I., Martin-Alvarez, L., del Torso, S., van Esso, D., Hadjipangyis, A., & Grossman, Z. (2017). Migrant children's health problems, barriers to access health care and specific health-related needs. *Italian Journal of Pediatrics*, 43(1), 1-11.
- Council of the European Union. (2012). Council Recommendation of 20 December 2012 on the validation of non-formal and informal learning (2012/C 398/01). *Official Journal of the European Union*, C 398, 1-5. https://www.cedefop.europa.eu/files/Council_Recommendation_on_the_validation_20_December_2012.pdf
- Council of the European Union. (2020). Council Recommendation of 24 November 2020 on vocational education and training for sustainable competitiveness, social fairness and resilience (2020/C 417/01). *Official Journal of the European Union*, C 417, 1-25. https://eur-lex.europa.eu/legal-content/EN/TXT/?uri=oj%3AJOC_2020_417_R_0001
- Council of the European Union. (2022a). Council Recommendation of 16 June 2022 on a European approach to micro-credentials for lifelong learning and employability (2022/C 243/02). *Official Journal of the European Union*, C 243, 10-25. https://eur-lex.europa.eu/legal-content/EN/TXT/?uri=oj%3AJOC_2022_243_R_0002
- Council of the European Union. (2022b). Council Recommendation of 8 December 2022 on access to affordable high-quality long-term care (2022/C 476/01). *Official Journal of the European Union*, C 476. https://eur-lex.europa.eu/legal-content/EN/TXT/?uri=oj%3AJOC_2022_476_R_0001
- EU-VET CARE Consortium. (2021). *The EU-VET CARE guidance and recommendations for VET-trainers*. Ethno-Medical Center e.V.
- Eurocarers. (2025). *Integrating migrant care into European and national long-term care strategies: Eurocarers' concerns and recommendations* [Position paper]. Eurocarers.
- European Commission. (2020). *Action Plan on Integration and Inclusion 2021-2027 (COM/2020/758)*. European Commission. <https://eur-lex.europa.eu/legal-content/EN/TXT/?uri=celex%3A52020DC0758>
- European Commission. (2022). *Communication on the European Care Strategy (COM/2022/440)*. European Commission. <https://eur-lex.europa.eu/legal-content/EN/TXT/?uri=celex%3A52022DC0440>
- European Commission. (n.d.-a). *European Pillar of Social Rights: 20 principles*. https://employment-social-affairs.ec.europa.eu/policies-and-activities/european-pillar-social-rights-building-fairer-and-more-inclusive-european-union/european-pillar-social-rights-20-principles_en
- European Commission, Directorate-General for Home Affairs. (n.d.-b). *Single permit for residence and work*. https://home-affairs.ec.europa.eu/policies/migration-and-asylum/legal-migration-and-resettlement/work/single-permit-residence-and-work_en
- European Labour Authority. (2022). *Tackling undeclared work in the personal and household services sector* [Study report]. https://www.ela.europa.eu/sites/default/files/2022-03/Study-report-on-personal-and-household-sector.2021_EN.pdf
- European Ministers for VET, European Social Partners, & European Commission. (2020). *Osnabrück Declaration on vocational education and training as an enabler of recovery and just transitions to digital and green economies*. Council of the European Union.
- European Parliament and Council of the European Union. (2019). *Directive (EU) 2019/882 on the accessibility requirements for products and services (European Accessibility Act)*. *Official Journal of the European Union*. <https://eur-lex.europa.eu/eli/dir/2019/882/oj/eng>
- Greenwald, A. G., McGhee, D. E., & Schwartz, J. L. K. (1998). Measuring individual differences in implicit cognition: The Implicit Association Test. *Journal of Personality and Social Psychology*, 74(6), 1464-1480.
- International Labour Organization. (2024). *Ensuring fair recruitment for migrant care workers* [Thematic brief]. https://www.ilo.org/sites/default/files/2024-07/FR%20Thematic%20Brief_Care%20Work_Final%20%281%29.pdf
- Kalatarayan, S., & Garlappi, M. (Eds.). (2024). *Migrant women as learners: Individual pathways and prospects - Cross-country analytical report: Georgia, Morocco and Tunisia*. European Training Foundation.

7. ΠΑΡΑΡΤΗΜΑ Α. ΚΑΡΤΕΣ ΑΝΑΓΝΩΡΙΣΗΣ ΚΑΛΩΝ ΠΡΑΚΤΙΚΩΝ

Οι παρακάτω κάρτες ακολουθούν τυποποιημένη δομή και συνεπή γραφή ώστε να διασφαλίζεται η συγκρισιμότητα. Προορίζονται ως εργαλεία σύνθεσης και όχι ως εξαντλητικές περιγραφές προγραμμάτων.

A.1 ΑΥΣΤΡΙΑ



A.1.1 waff – Jobs PLUS Pflege (Βιέννη)

- **Χώρα:** Αυστρία
- **Τομέας:** Υγεία / Επαγγελματική εκπαίδευση και κατάρτιση
- **Περιγραφή:** Πρόγραμμα με έδρα τη Βιέννη που παρέχει αμειβόμενη κατάρτιση και διαδρομές επανακατάρτισης προς επαγγέλματα νοσηλευτικής και φροντίδας, υλοποιούμενο μέσω δομημένης συνεργασίας μεταξύ παρόχων κατάρτισης και εργοδοτών και προσβάσιμο σε μετανάστες και γυναίκες με μεταναστευτικό υπόβαθρο.
- **Γιατί αποτελεί καλή πρακτική:** Η αμειβόμενη κατάρτιση μειώνει τα οικονομικά εμπόδια και την εγκατάλειψη, ενώ η σύνδεση με εργοδότες ενισχύει την ολοκλήρωση και τη μετάβαση στην εργασία σε επαγγέλματα φροντίδας με ελλείψεις προσωπικού.
- **Πηγή τεκμηρίωσης:** Τεκμηρίωση προγράμματος waff (Vienna Labour Market Fund).
- **Δυναμικό μεταφερσιμότητας:** Υψηλό – αναπαράξιμο ως αστικό/περιφερειακό μοντέλο όπου η δημόσια χρηματοδότηση μπορεί να υποστηρίξει αμειβόμενη κατάρτιση και σταθερή εμπλοκή εργοδοτών.
- **Σχετικοί SDGs/Πολιτικές:** SDG 4, SDG 8, SDG 10· μέτρα ενεργοποίησης αγοράς εργασίας και στρατηγικές εργατικού δυναμικού φροντίδας.

A.1.2 Caritas Austria – Προγράμματα ένταξης εργαζομένων φροντίδας με μεταναστευτικό υπόβαθρο

- **Χώρα:** Αυστρία
- **Τομέας:** Κοινωνική φροντίδα / Απασχόληση
- **Περιγραφή:** Προγράμματα υπό την ηγεσία ΜΚΟ που υποστηρίζουν γυναίκες με μεταναστευτικό υπόβαθρο μέσω γλωσσικής κατάρτισης, υποστήριξης αναγνώρισης προσόντων, mentoring και τοποθέτησης σε θέσεις εργασίας στη φροντίδα ηλικιωμένων και στις κοινωνικές υπηρεσίες.
- **Γιατί αποτελεί καλή πρακτική:** Συνδυάζει ευαισθησία ως προς το φύλο και ολιστική υποστήριξη με πρακτικά βήματα για ένταξη στην αγορά εργασίας (αναγνώριση, mentoring, τοποθέτηση), αντιμετωπίζοντας διαρθρωτικά εμπόδια στον τομέα της φροντίδας.
- **Πηγή τεκμηρίωσης:** Τεκμηρίωση προγραμμάτων Caritas Austria.
- **Δυναμικό μεταφερσιμότητας:** Υψηλό – προσαρμόσιμο μέσω συνεργασίας ΜΚΟ-δημόσιων υπηρεσιών και δομημένων διαδρομών αναγνώρισης/τοποθέτησης.
- **Σχετικοί SDGs/Πολιτικές:** SDG 5, SDG 8, SDG 10· ευρωπαϊκά πλαίσια ένταξης και συμπερίληψης.

A.1.3 Diakonie Austria – Κατάρτιση για γυναίκες με μεταναστευτικό υπόβαθρο στη φροντίδα

- **Χώρα:** Αυστρία
- **Τομέας:** Κοινωνική φροντίδα / Εκπαίδευση ενηλίκων
- **Περιγραφή:** Προγράμματα κατάρτισης που προσφέρουν διαδρομές χαμηλού κατωφλίου και αρχικά προσόντα για γυναίκες με μεταναστευτικό υπόβαθρο στον τομέα της κοινωνικής και ηλικιωμένης φροντίδας, σχεδιασμένα με άμεση σύνδεση με την απασχολησιμότητα και τις ανάγκες του κλάδου.
- **Γιατί αποτελεί καλή πρακτική:** Δημιουργεί προσβάσιμες διαδρομές εισόδου σε επαγγέλματα φροντίδας με ελλείψεις προσωπικού και συνδέει τον σχεδιασμό της κατάρτισης με αποτελέσματα απασχόλησης μέσω προσανατολισμού προς εργοδότες.
- **Πηγή τεκμηρίωσης:** Εκθέσεις Diakonie Austria και σχετική τεκμηρίωση από πηγές WP2.
- **Δυναμικό μεταφερσιμότητας:** Υψηλό – αποτελεσματικό πρότυπο για ενίσχυση του εργατικού δυναμικού φροντίδας μέσω αναβάθμισης δεξιοτήτων ενηλίκων, όταν δίνεται προτεραιότητα σε στοχευμένη υποστήριξη για γυναίκες με μεταναστευτικό υπόβαθρο.
- **Σχετικοί SDGs/Πολιτικές:** SDG 5, SDG 8, SDG 10: πλαίσια συμπερίληψης και εθνικές/περιφερειακές στρατηγικές φροντίδας.

A.1.4 StartWien – Διαδρομές ένταξης και προσόντων

- **Χώρα:** Αυστρία
- **Τομέας:** Ένταξη / Εκπαίδευση / Απασχόληση
- **Περιγραφή:** Πρόγραμμα της πόλης της Βιέννης που προσφέρει προσανατολισμό, μαθήματα γερμανικής γλώσσας, επαγγελματική καθοδήγηση και στοχευμένες διαδρομές προσόντων, συμπεριλαμβανομένων διαδρομών προς επαγγέλματα φροντίδας και κοινωνικών υπηρεσιών.
- **Γιατί αποτελεί καλή πρακτική:** Παρέχει πρώιμη παρέμβαση και εξατομικευμένη συμβουλευτική υπό ισχυρή τοπική διακυβέρνηση, επιτρέποντας ταχύτερη και πιο ενημερωμένη μετάβαση σε διαδρομές κατάρτισης και απασχόλησης.
- **Πηγή τεκμηρίωσης:** Τεκμηρίωση προγράμματος City of Vienna / StartWien.
- **Δυναμικό μεταφερσιμότητας:** Υψηλό – αναπαράξιμο από δήμους/περιφέρειες που επιδιώκουν δομημένες υπηρεσίες ένταξης και στοχευμένες διαδρομές προσόντων ευθυγραμμισμένες με τις τοπικές ανάγκες της αγοράς εργασίας.
- **Σχετικοί SDGs/Πολιτικές:** SDG 4, SDG 10: τοπικές πολιτικές ένταξης και αγοράς εργασίας.

A.2 ΕΛΛΑΔΑ

A.2.1 Βοηθός Νοσηλεύτη – Πρόγραμμα Μαθητείας ΔΥΠΑ (ΕΠΑΣ)

- **Χώρα:** Greece
- **Τομέας:** Υγεία / Μαθητεία ως διαδρομή εισόδου στον τομέα της φροντίδας
- **Περιγραφή:** Διαδρομή μαθητείας που παρέχει πρώιμη είσοδο σε ρόλους υποστήριξης νοσηλευτικής μέσω δυαδικού μοντέλου μάθησης που συνδυάζει εκπαίδευση σε σχολικό περιβάλλον με εκτεταμένη μάθηση στον χώρο εργασίας σε δομές φροντίδας.
- **Γιατί αποτελεί καλή πρακτική:** Αναδεικνύει μια κλιμακώσιμη δομή δυαδικής μάθησης με ισχυρή απασχολησιμότητα σε έναν τομέα υψηλής ζήτησης και δυναμικό συμπερίληψης για ευάλωτους νέους που εισέρχονται στην αγορά εργασίας.
- **Πηγή τεκμηρίωσης:** Τεκμηρίωση μαθητείας ΔΥΠΑ/ΕΠΑΣ και εθνικοί κατάλογοι ειδικοτήτων που αναφέρονται στις πηγές χαρτογράφησης WP2.
- **Δυναμικό μεταφερσιμότητας:** Υψηλό – μεταφέσιμο μοντέλο μαθητείας για επαγγέλματα φροντίδας· ο αντίκτυπος μπορεί να ενισχυθεί περαιτέρω με την ενσωμάτωση ρητών δεξιοτήτων βιωσιμότητας, προσβασιμότητας και ψηφιακής ηθικής.
- **Σχετικοί SDGs/Πολιτικές:** SDG 3, SDG 4, SDG 5, SDG 10· Ευρωπαϊκή Εγγύηση για τη Νεολαία και πλαίσια δεξιοτήτων/μαθητείας της ΕΕ.

A.2.2 Βοηθός Νοσηλεύτη Γενικής Νοσηλείας (Μεταδευτεροβάθμια διαδρομή, EQF 5)

- **Χώρα:** Greece
- **Τομέας:** Υγεία / Μεταδευτεροβάθμια VET
- **Περιγραφή:** Μεταδευτεροβάθμια επαγγελματική διαδρομή που οδηγεί σε ρυθμιζόμενο ρόλο υποστήριξης νοσηλευτικής, με σημαντικά θεωρητικά και κλινικά στοιχεία και καθιερωμένη επαγγελματική αναγνώριση στο εθνικό σύστημα προσόντων
- **Γιατί αποτελεί καλή πρακτική:** Παρέχει ολοκληρωμένο σύνολο δεξιοτήτων για υποστήριξη νοσηλευτικής, με ισχυρή κλινική συνάφεια και σαφή λογική προόδου εντός του πλαισίου προσόντων.
- **Πηγή τεκμηρίωσης:** Οδηγός σπουδών του Υπουργείου Παιδείας και αναφορές σε εθνικές ρυθμίσεις που τεκμηριώνονται στις πηγές χαρτογράφησης WP2.
- **Δυναμικό μεταφερσιμότητας:** Μέσο-Υψηλό – τα μαθησιακά αποτελέσματα και η κλινική δομή είναι ιδιαίτερα αξιοποιήσιμα σε διαφορετικά περιβάλλοντα, αν και η υλοποίηση εξαρτάται από εθνικά ρυθμιστικά και πιστοποιητικά πλαίσια.
- **Σχετικοί SDGs/Πολιτικές:** SDG 3, SDG 4, SDG 8, SDG 10· η ευθυγράμμιση με τις προτεραιότητες της ΕΕ ενισχύεται όταν ενσωματώνονται ρητά ενότητες βιωσιμότητας και προσβασιμότητας.

Α.2.3 Βοηθός Εργοθεραπείας

- **Χώρα:** Greece
- **Τομέας:** Υποστήριξη αναπηρίας / Αποκατάσταση / Υγεία και πρόνοια
- **Περιγραφή:** Διαδρομή που προετοιμάζει τους εκπαιδευόμενους να υποστηρίζουν την εργοθεραπευτική παρέμβαση με έμφαση στην αυτονομία, τη λειτουργική ανεξαρτησία, τη συμμετοχή και τις δεξιότητες καθημερινής ζωής σε περιβάλλοντα αναπηρίας και χρόνιων παθήσεων.
- **Γιατί αποτελεί καλή πρακτική:** Ισχυρή έμφαση στην αυτονομία και τη συμπερίληψη, υψηλή συνάφεια με τα οικοσυστήματα αναπηρίας και μακροχρόνιας φροντίδας και σαφής αξία ως διαδρομή βασισμένη σε δεξιότητες στον τομέα της αποκατάστασης.
- **Πηγή τεκμηρίωσης:** Τεκμηρίωση ειδικοτήτων ΕΠΑΛ/επίσημες πηγές επιπέδου ειδικότητας που αναφέρονται στις πηγές WP2 (λαμβάνοντας υπόψη τη μεταβλητή διαφάνεια των δημόσιων προγραμμάτων σπουδών).
- **Δυναμικό μεταφερσιμότητας:** Υψηλό – μεταφέρσιμο μοντέλο δεξιοτήτων για υποστήριξη αναπηρίας και αποκατάστασης, με σαφή δυνατότητα ενσωμάτωσης ψηφιακών υποστηρικτικών τεχνολογιών και στοιχείων βιωσιμότητας.
- **Σχετικοί SDGs/Πολιτικές:** SDG 3, SDG 4, SDG 10: Στρατηγική της ΕΕ για την Αναπηρία 2021-2030 και προτεραιότητες ένταξης στον τομέα της φροντίδας.





A.3.1 ENGAGE – Συμπεριληπτικές διαδρομές ένταξης για γυναίκες με μεταναστευτικό υπόβαθρο (ένταξη στην αγορά εργασίας)

- **Χώρα:** Σλοβενία
- **Τομέας:** Απασχόληση / Κοινωνική ένταξη (διαδρομές προς τομείς σχετικούς με τη φροντίδα)
- **Περιγραφή:** Πρωτοβουλία χρηματοδοτούμενη από την ΕΕ που υποστηρίζει γυναίκες υπηκόους τρίτων χωρών μέσω αξιολόγησης δεξιοτήτων, στοχευμένης αναβάθμισης δεξιοτήτων, mentoring και job-shadowing, με στόχο τη διευκόλυνση της πρόσβασης στην απασχόληση, συμπεριλαμβανομένων επαγγελματιών φροντίδας.
- **Γιατί αποτελεί καλή πρακτική:** Συνδυάζει σχεδιασμό ευαίσθητο ως προς το φύλο με δομημένη ανάπτυξη δεξιοτήτων και έκθεση σε πραγματικό εργασιακό περιβάλλον, αντιμετωπίζοντας συστημικά εμπόδια που αντιμετωπίζουν οι γυναίκες με μεταναστευτικό υπόβαθρο κατά την είσοδό τους σε επαγγέλματα με ελλείψεις ή ρυθμιζόμενα επαγγέλματα.
- **Πηγή τεκμηρίωσης:** Τεκμηρίωση έργου ENGAGE της Ευρωπαϊκής Επιτροπής (DG HOME) και σελίδες εταιρών.
- **Δυναμικό μεταφερσιμότητας:** Υψηλό – εύκολα προσαρμόσιμο στον τομέα της υγείας και της κοινωνικής φροντίδας μέσω σύνδεσης των διαδρομών κατάρτισης με εργοδότες (δομές φροντίδας, νοσοκομεία, κοινωνικές υπηρεσίες) και μηχανισμούς αναγνώρισης.
- **Σχετικοί SDGs/Πολιτικές:** SDG 5, SDG 8, SDG 10· Σχέδιο Δράσης της ΕΕ για την Ένταξη και τη Συμπερίληψη.

A.3.2 ESIRAS Slovenia – Υποστήριξη απασχόλησης για αιτούντες άσυλο και πρόσφυγες

- **Χώρα:** Σλοβενία
- **Τομέας:** Απασχόληση / Εκπαίδευση / Κοινωνικές υπηρεσίες
- **Περιγραφή:** Πρόγραμμα που παρέχει κατάρτιση απασχολησιμότητας, γλωσσική υποστήριξη και διαμεσολάβηση με εργοδότες, με διαδρομές προς την επαγγελματική εκπαίδευση για αιτούντες άσυλο και δικαιούχους διεθνούς προστασίας, συμπεριλαμβανομένων γυναικών.
- **Γιατί αποτελεί καλή πρακτική:** Προσφέρει δομημένη υποστήριξη μετάβασης από το καθεστώς προστασίας στην απασχόληση μέσω εξατομικευμένης καθοδήγησης και διαρκούς συνεργασίας με εργοδότες, μειώνοντας διοικητικά και άλλα εμπόδια εισόδου.
- **Πηγή τεκμηρίωσης:** Τεκμηρίωση έργου ESIRAS/εταιρών που αναφέρεται στις πηγές WP2.
- **Δυναμικό μεταφερσιμότητας:** Μέσο-Υψηλό – μεταφέσιμο στον τομέα υγείας και κοινωνικής φροντίδας εφόσον συμπληρωθεί με εξειδικευμένες επαγγελματικές ενότητες και διαδρομές γεφύρωσης για ρυθμιζόμενα επαγγέλματα.
- **Σχετικοί SDGs/Πολιτικές:** SDG 4, SDG 8, SDG 10· αρχές ένταξης μεταναστών και εργαλεία προσανατολισμένα στη συμπερίληψη.

Α.3.3 Υπηρεσία Απασχόλησης Σλοβενίας – Σημείο πληροφόρησης για αλλοδαπούς

- **Χώρα:** Σλοβενία
- **Τομέας:** Απασχόληση / Δημόσιες υπηρεσίες
- **Περιγραφή:** Εξειδικευμένη υπηρεσία που παρέχει συμβουλευτική, υποστήριξη αντιστοίχισης θέσεων εργασίας και καθοδήγηση σχετικά με ευκαιρίες κατάρτισης για μετανάστες και πρόσφυγες που εισέρχονται στην αγορά εργασίας της Σλοβενίας.
- **Γιατί αποτελεί καλή πρακτική:** Παρέχει ένα θεσμικό, κλιμακώσιμο μοντέλο που μειώνει τα πληροφοριακά και διοικητικά εμπόδια και μπορεί να στοχεύει συγκεκριμένες ομάδες, συμπεριλαμβανομένων γυναικών με μεταναστευτικό υπόβαθρο.
- **Πηγή τεκμηρίωσης:** Τεκμηρίωση υπηρεσιών της Υπηρεσίας Απασχόλησης Σλοβενίας (ZRSZ).
- **Δυναμικό μεταφορεσιμότητας:** Υψηλό — αναπαράξιμο ως ενιαίο σημείο πρόσβασης (one-stop shop) και προσαρμόσιμο με καθοδηγούμενες διαδρομές προς ρυθμιζόμενα επαγγέλματα φροντίδας.
- **Σχετικοί SDGs/Πολιτικές:** SDG 8, SDG 10· εργαλεία πολιτικής ένταξης στην αγορά εργασίας.

Α.3.4 Πρόγραμμα ένταξης για δικαιούχους διεθνούς προστασίας

- **Χώρα:** Σλοβενία
- **Τομέας:** Εκπαίδευση / Απασχόληση / Συστήματα υγείας και κοινωνικής πρόνοιας
- **Περιγραφή:** Κρατικά υποστηριζόμενο πρόγραμμα ένταξης που συνδυάζει εκμάθηση γλώσσας, πρόσβαση στην εκπαίδευση, επαγγελματική κατάρτιση και δικαιώματα απασχόλησης, επιτρέποντας στους δικαιούχους να ακολουθήσουν κατάρτιση ή εργασία, συμπεριλαμβανομένων ρυθμιζόμενων τομέων.
- **Γιατί αποτελεί καλή πρακτική:** Βασισμένο σε δικαιώματα και δημόσια υποστηριζόμενο, δημιουργεί σταθερές συνθήκες για μακροχρόνια ένταξη συνδέοντας την πρόσβαση στην κατάρτιση με δικαιώματα απασχόλησης.
- **Πηγή τεκμηρίωσης:** Τεκμηρίωση πολιτικής ένταξης της Κυβέρνησης της Σλοβενίας (και σχετικές επικαιροποιήσεις σε επίπεδο ΕΕ).
- **Δυναμικό μεταφορεσιμότητας:** Μέσο — ισχυρό ως μοντέλο πολιτικής, αλλά απαιτεί εξειδικευμένες διαδρομές γεφύρωσης και αναγνώρισης για ρυθμιζόμενα επαγγέλματα φροντίδας.
- **Σχετικοί SDGs/Πολιτικές:** SDG 4, SDG 8, SDG 10· εθνικές στρατηγικές ένταξης και ευρωπαϊκά πλαίσια ένταξης.



A.4.1 ES_001 - Βοηθός Νοσηλευτικής (Τεχνικός Νοσηλευτικής Υποστήριξης)

- **Χώρα:** Ισπανία
- **Τομέας:** Υγεία / Μεσαίο επίπεδο VET (υποστήριξη νοσηλευτικής)
- **Περιγραφή:** Εθνικά ρυθμιζόμενο προσόν VET μεσαίου επιπέδου που προετοιμάζει τους εκπαιδευόμενους να παρέχουν βοηθητική νοσηλευτική φροντίδα και να υποστηρίζουν κλινικές ομάδες υπό επίβλεψη, περιλαμβάνοντας ρουτίνες υγιεινής και περιβαλλοντικής ασφάλειας, υποστήριξη ασθενών, τεκμηρίωση και ψυχοκοινωνικά στοιχεία.
- **Γιατί αποτελεί καλή πρακτική:** Παρέχει ένα τυποποιημένο βασικό προσόν για θέσεις πρώτης γραμμής στη φροντίδα, με σαφή ορισμό δεξιοτήτων και ισχυρή συνάφεια σε διαφορετικά περιβάλλοντα υγείας.
- **Πηγή τεκμηρίωσης:** Εθνικό ρυθμιστικό πλαίσιο (Royal Decree) και επίσημη τεκμηρίωση προγραμμάτων σπουδών που αναφέρεται στη χαρτογράφηση WP2.
- **Δυναμικό μεταφερισιμότητας:** Υψηλό — η δομή βασισμένη σε δεξιότητες και η εθνική ρύθμιση υποστηρίζουν την προσαρμογή ως βασικό προσόν υποστήριξης νοσηλευτικής σε συστήματα VET (με δυνατότητα ενσωμάτωσης στοιχείων βιωσιμότητας, ψηφιακών δεξιοτήτων και προσβασιμότητας όπου απαιτείται).
- **Σχετικοί SDGs/Πολιτικές:** SDG 3, SDG 4, SDG 10· συμβολή στην ανάπτυξη του εργατικού δυναμικού φροντίδας και στις προτεραιότητες συμπερίληψης.

A.4.2 ES_012 - Τεχνικός Επείγουσας Υγειονομικής Φροντίδας

- **Χώρα:** Ισπανία
- **Τομέας:** Υγεία / Επείγουσα και προνοσοκομειακή φροντίδα
- **Περιγραφή:** Προσόν VET μεσαίου επιπέδου που προετοιμάζει τους εκπαιδευόμενους για ρόλους πρώτης γραμμής στην επείγουσα και προνοσοκομειακή φροντίδα, περιλαμβάνοντας μεταφορά ασθενών, βασική κλινική υποστήριξη, στοιχεία τηλε-επείγουσας/τηλεφροντίδας, σχεδιασμό έκτακτων αναγκών και δομημένη μάθηση στον χώρο εργασίας.
- **Γιατί αποτελεί καλή πρακτική:** Αναδεικνύει ισχυρή ευθυγράμμιση με τις σύγχρονες ανάγκες παροχής φροντίδας, συνδυάζοντας κλινικές δεξιότητες με λογική μετάβασης στην εργασία και αναδυόμενα ψηφιακά στοιχεία σχετικά με τον συντονισμό υπηρεσιών έκτακτης ανάγκης.
- **Πηγή τεκμηρίωσης:** Εθνική ρύθμιση και επικαιροποιήσεις προγραμμάτων σπουδών που αναφέρονται στη χαρτογράφηση WP2
- **Δυναμικό μεταφερισιμότητας:** Υψηλό — ιδιαίτερα μεταφέσιμο μοντέλο για ενσωμάτωση εφαρμοσμένων δεξιοτήτων φροντίδας με δομημένες διαδρομές εξέλιξης και απασχολησιμότητας σε υπηρεσίες υψηλής ζήτησης.
- **Σχετικοί SDGs/Πολιτικές:** SDG 3, SDG 4, SDG 8· ενίσχυση της ανθεκτικότητας του εργατικού δυναμικού φροντίδας και της ικανότητας ανταπόκρισης σε κρίσεις.

A.4.3 ES_013 – Τεχνικός Φροντίδας Ατόμων σε Κατάσταση Εξάρτησης

- **Χώρα:** Ισπανία
- **Τομέας:** Μακροχρόνια φροντίδα / Κοινωνική και υγειονομική φροντίδα (εξάρτηση)
- **Περιγραφή:** Προσόν VET μεσαίου επιπέδου που επικεντρώνεται στην υποστήριξη εξαρτώμενων ατόμων σε κατ' οίκον και ιδρυματικά περιβάλλοντα, συνδυάζοντας υγιεινή και υγειονομική φροντίδα, ψυχοκοινωνική υποστήριξη, υποστήριξη επικοινωνίας και δεξιότητες σχετικές με την τηλεφροντίδα.
- **Γιατί αποτελεί καλή πρακτική:** Προσφέρει ένα ολιστικό, ανθρωποκεντρικό προφίλ δεξιοτήτων για τη μακροχρόνια φροντίδα, συνδυάζοντας πρακτικές δεξιότητες με δεξιότητες σχέσης φροντίδας που ενισχύουν την ποιότητα και τη συνέχεια της φροντίδας.
- **Πηγή τεκμηρίωσης:** Εθνική ρύθμιση και επίσημη τεκμηρίωση προγραμμάτων σπουδών που αναφέρονται στη χαρτογράφηση WP2.
- **Δυναμικό μεταφερσιμότητας:** Υψηλό – μεταφέσιμο μοντέλο μακροχρόνιας φροντίδας με σαφή συνάφεια σε πλαίσια γήρανσης και υποστήριξης αναπηρίας στην Ευρώπη.
- **Σχετικοί SDGs/Πολιτικές:** SDG 3, SDG 4, SDG 8, SDG 10: ευθυγράμμιση με προτεραιότητες ανάπτυξης του εργατικού δυναμικού μακροχρόνιας φροντίδας.

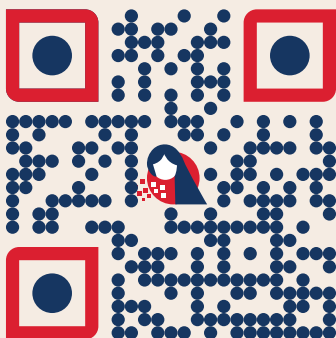
A.4.4 SSCS0208 – Κοινωνική και Υγειονομική Φροντίδα Εξαρτώμενων Ατόμων σε Κοινωνικά Ιδρύματα (Επαγγελματικό Πιστοποιητικό)

- **Χώρα:** Ισπανία
- **Τομέας:** Μακροχρόνια φροντίδα / Κοινωνικά ιδρύματα (βραχυχρόνια αναβάθμιση δεξιοτήτων)
- **Περιγραφή:** Βραχυχρόνια, προσανατολισμένη στην εργασία διαδρομή πιστοποίησης που στοχεύει στην κατάρτιση για ρόλους φροντίδας σε ιδρυματικά περιβάλλοντα, συνήθως περιλαμβάνοντας υποχρεωτική πρακτική άσκηση στον χώρο εργασίας.
- **Γιατί αποτελεί καλή πρακτική:** Παρέχει ταχεία, ρυθμιζόμενη διαδρομή εισόδου σε έναν τομέα με ελλείψεις, συνδυάζοντας σύντομη κατάρτιση με πρακτική εμπειρία και ισχυρό δυναμικό συμπερίληψης για ανέργους ενήλικες ή άτομα σε ευάλωτες καταστάσεις.
- **Πηγή τεκμηρίωσης:** Καταγραφή ειδικοτήτων κατάρτισης SEPE και εθνική τεκμηρίωση πιστοποίησης που αναφέρεται στη χαρτογράφηση WP2.
- **Δυναμικό μεταφερσιμότητας:** Μέσο-Υψηλό – μεταφέσιμο ως μοντέλο σύντομης πιστοποίησης, με την αναπαραγωγή να εξαρτάται από τα εθνικά συστήματα διαπίστευσης.
- **Σχετικοί SDGs/Πολιτικές:** SDG 3, SDG 10: προτεραιότητες ένταξης στην αγορά εργασίας και αναγνώρισης δεξιοτήτων.





Σαρρώστε για περισσότερα



care-ability.eu

 Universitat d'Alacant
Universidad de Alicante



 Angela Boškin
Faculty of Health Care

 EOVIO
SOCIAL SOLIDARITY
CULTURE
ENVIRONMENT AND HEALTH

 BIRA
BASQUE
INTERNATIONAL
RESEARCH
ASSOCIATION



 DELTA 360
Σχολή Ανώτερης Επαγγελματικής Κατάρτισης

ΑΡΙΘΜΟΣ ΕΡΓΟΥ: 2025-1-ES01-KA220-VET-000355952



Με τη συγχρηματοδότηση
της Ευρωπαϊκής Ένωσης

Συγχρηματοδοτείται από την Ευρωπαϊκή Ένωση. Οι απόψεις και οι γνώμες που εκφράζονται είναι αυτές των συγγραφέων και δεν αντανακλούν απαραίτητα τις απόψεις της Ευρωπαϊκής Ένωσης ή της Ισπανικής Υπηρεσίας για τη Διεθνοποίηση της Εκπαίδευσης (SEPIE). Ούτε η Ευρωπαϊκή Ένωση ούτε η Εθνική Υπηρεσία SEPIE μπορούν να θεωρηθούν υπεύθυνες για αυτές.